

## แผนยุทธศาสตร์การพัฒนาศึกษาปฐมวัยเชิงบูรณาการ จังหวัดพะเยา (พ.ศ. 2561-2564)

### 1. ข้อมูลสภาพทั่วไปของจังหวัดพะเยา

#### 1.1 ข้อมูลพื้นฐานจังหวัดพะเยา

##### ประวัติความเป็นมา

พะเยา เดิมชื่อว่า “พายว” หรือ “ภูกามยาว” เป็นเมืองเก่าแกในแคว้นล้านนา ตั้งอยู่เชิงเขาชมพู หรือ ดอยด้วน ใกล้แม่น้ำสายตาหรือแม่น้ำอิง ตั้งขึ้นพุทธศตวรรษที่ 16 ประมาณปี พ.ศ. 1638 โดยพ่อขุนจอมธรรม กษัตริย์แห่งราชวงศ์ลัวะจักราช และเจริญรุ่งเรืองพร้อมไปกับกรุงสุโขทัย ในพุทธศตวรรษที่ 18 สมัยพ่อขุนงำเมืองเป็น กษัตริย์ เมืองพะเยามีความเจริญมาก มีฐานะเป็นเมืองเอก เรียกว่า “อาณาจักรพายว” ต่อมาพะเยาถูกยึดครองและ ตกเป็นส่วนหนึ่งของอาณาจักรล้านนาของราชวงศ์เม็งราย (พ.ศ. 1877-1879)

ในช่วงพุทธศตวรรษที่ 21 พระเจ้าติโลกราช กษัตริย์แห่งอาณาจักรล้านนา โปรดให้พระยาอุทิศฐิระ อดีตเจ้าเมืองสองแคว ผู้มีเชื้อพระวงศ์สุโขทัย ให้มาเป็นเจ้าครองเมือง เมืองพะเยามีความเจริญรุ่งเรืองสูงสุดทางศิลปะ และวิทยาการ จากนั้นค่อยๆ เสื่อมลง ในปี พ.ศ. 2101 พม่ายึดครองอาณาจักรล้านนาและปกครองล้านนาอยู่ 200 ปี จวบจนปี พ.ศ. 2317 สมเด็จพระเจ้ากรุงธนบุรียึดเมืองเชียงใหม่สำเร็จ และโปรดให้พระเจ้ากาวิละครองเมืองลำปาง และยึดครองล้านนาบางส่วนรวมทั้งเมืองพะเยาคืนมาได้

ปี พ.ศ. 2330 ในรัชสมัยของพระบาทสมเด็จพระพุทธยอดฟ้าจุฬาโลกฯ ปฐมกษัตริย์แห่งกรุงรัตนโกสินทร์ พม่ายกทัพมารุกรานหัวเมืองฝ่ายเหนือรวมทั้งเมืองพะเยา ประชาชนต้องอพยพไปอยู่เมืองลำปาง ทำให้เมืองพะเยา ร้างไปเป็นเวลานานถึง 50 ปี

ปี พ.ศ. 2386 ในรัชสมัยของพระบาทสมเด็จพระนั่งเกล้าเจ้าอยู่หัวฯ รัชกาลที่ 3 ทรงโปรดให้ เจ้าหลวงวงศ์ นำชาวเมืองพะเยามาจากเมืองลำปาง แล้วฟื้นฟูเมืองพะเยาขึ้นมาใหม่ ให้เมืองพะเยาเป็นเมืองขึ้นของ เมืองลำปาง จากนั้น เมืองพะเยามีเจ้าผู้ครองเมืองต่อมาอีกหลายองค์ เจ้าผู้ครองเมืององค์สุดท้ายคือ พระยาประเทศ อุดรทิศ (เจ้าหนานไชยวงศ์ ศีตีสาร)

ปี พ.ศ. 2437-2449 พระบาทสมเด็จพระจุลจอมเกล้าเจ้าอยู่หัวฯ รัชกาลที่ 5 โปรดให้ปฏิรูป การปกครองจากแบบเดิม เป็นการปกครองแบบ “มณฑลเทศาภิบาล” เมืองพะเยา ถูกผนวกเข้าเป็นส่วนหนึ่งของ มณฑลลาวเฉียง (ต่อมาเปลี่ยนชื่อเป็นมณฑลพายัพ) และยุบให้มีฐานะเป็น “อำเภอเมืองพะเยา” แล้วให้เจ้าอุปราช มหาชัย ศีตีสาร รักษาการในตำแหน่งเจ้าเมืองพะเยา และในปี พ.ศ. 2457 มีการเปลี่ยนระบบการปกครองใหม่ ทำให้ เมืองพะเยาเป็นอำเภอหนึ่งของจังหวัดเชียงราย

วันที่ 28 สิงหาคม 2520 พระบาทสมเด็จพระเจ้าอยู่หัวภูมิพลอดุลยเดชฯ มีพระบรมราชโองการ โปรดเกล้าฯ ให้จัดตั้ง “จังหวัดพะเยา” ตามพระราชบัญญัติจัดตั้งจังหวัดพะเยา ให้ไว้ ณ วันที่ 20 กรกฎาคม 2520 โดยจังหวัดพะเยาประกอบด้วยอำเภอ 7 อำเภอ ได้แก่ อำเภอเมืองพะเยา อำเภอจุน อำเภอเชียงคำ อำเภอเชียงม่วน อำเภอดอกคำใต้ อำเภอปง และอำเภอแม่ใจ และมีนายสัญญา ปาลวัฒน์วิไชย เป็นผู้ว่าราชการจังหวัดพะเยาคนแรก

#### 1.2 ที่ตั้งและอาณาเขต

จังหวัดพะเยา เป็นจังหวัดชายแดนตั้งอยู่ทางภาคเหนือตอนบนของประเทศไทย อยู่ระหว่างเส้นรุ้งที่ 18 องศา 44 ลิปดา เหนือ ถึง 19 องศา 44 ลิปดา เหนือ และเส้นแวงที่ 99 องศา 40 ลิปดา ตะวันออก ถึง 100 องศา 40 ลิปดา ตะวันออก อยู่ห่างจากกรุงเทพมหานครคิดตามระยะทางหลวงแผ่นดินหมายเลข 1

(ถนนพหลโยธิน) ประมาณ 735 กิโลเมตร มีพื้นที่ปกครอง 6,335 ตารางกิโลเมตร หรือ 3,959,412 ไร่ โดยมีอาณาเขตติดต่อ ดังนี้

อาณาเขตติดต่อกับจังหวัดใกล้เคียง ได้แก่

- ทิศเหนือ ติดต่อกับอำเภอพาน อำเภอป่าแดด และอำเภอเทิง จังหวัดเชียงราย
- ทิศใต้ ติดต่อกับอำเภองาว จังหวัดลำปาง และอำเภอสอง จังหวัดแพร่
- ทิศตะวันออก ติดต่อกับอำเภอสองแคว อำเภอท่าวังผา อำเภอเมืองน่าน อำเภอบ้านหลวง จังหวัดน่าน
- ทิศตะวันตก ติดต่อกับอำเภองาว อำเภอวังเหนือ จังหวัดลำปาง

จังหวัดพะเยามีอาณาเขตติดต่อกับประเทศเพื่อนบ้าน ได้แก่

ทิศตะวันออกติดต่อกับแขวงไชยะบูลี สาธารณรัฐประชาธิปไตยประชาชนลาว ระยะทางเขตแดน 44 กิโลเมตร  
แผนที่จังหวัดพะเยา



### 1.3 โครงสร้างพื้นฐาน

1) การคมนาคมขนส่ง จังหวัดพะเยา มีทางหลวงหมายเลข 1 ช่วง นครสวรรค์ - เชียงราย เป็นเส้นทางสายหลัก ทั้งยังแบ่งเมืองพะเยาออกเป็นสองฝั่ง เชื่อมต่อ อ.งาว จ.ลำปาง และ อ.พาน จ.เชียงราย อีกทั้งยังมีเส้นทางอื่นๆ ที่แยกออกจากทางหลวงหมายเลข 1 ไปยังชุมชนและสถานที่ท่องเที่ยวที่สำคัญต่างๆของจังหวัดพะเยาได้อีกหลายเส้นทาง คือ

เส้นทางหลวงหมายเลข 1021 : แยกจาก ทล.1 บริเวณสี่แยกแม่ต้า ผ่าน อ.ดอกคำใต้ อ.จุน อ.เชียงคำ อ.ภูซาง เชื่อมต่อ อ.เทิง จ.เชียงราย

เส้นทางหลวงหมายเลข 1201 : แยกจาก ทล.1 บริเวณสี่แยกป่าแดด ผ่าน อ.เมืองพะเยา อ.ภูกามยาว เชื่อมต่อ อ.ป่าแดด จ.เชียงราย

เส้นทางหลวงหมายเลข 1251 : แยกจาก ทล.1021 บริเวณ อ.ดอกคำใต้ ผ่าน อ.เชียงม่วน เชื่อมต่อ 1092 อ.บ้านหลวง จ.น่าน

ซึ่งจากลักษณะภูมิศาสตร์ของจังหวัดพะเยา สามารถเป็นเส้นทางในการขนส่งไปยังท่าเรือเชียงแสน และเชียงของจังหวัดเชียงราย ข้ามไปยังสาธารณรัฐประชาธิปไตยประชาชนลาว เพื่อส่งไปยังประเทศจีน รวมทั้งขนส่งผ่านไปยังด่าน อ.แม่สาย จ.เชียงราย ไปยังประเทศพม่า เพื่อส่งต่อไปยังประเทศจีนได้อีกเช่นกัน ดังนั้นเพื่อการเตรียมความพร้อมในการรองรับการคมนาคมขนส่งที่จะเกิดขึ้นในอนาคต การพัฒนาเส้นทางคมนาคมขนส่งจึงมีความจำเป็นอย่างยิ่ง เช่น การพัฒนาบนเส้นทางเดิม และการพัฒนาเส้นทางใหม่เพื่อแบ่งการจราจรในเมืองและนอกเมือง

2) แหล่งน้ำชลประทาน แหล่งน้ำชลประทานในจังหวัดพะเยา มี 426 โครงการ พื้นที่รับประโยชน์ในฤดูฝนประมาณ 586,706 ไร่ ฤดูแล้ง 67,930 ไร่ ปริมาณน้ำที่เก็บกักได้ประมาณ 149,21 ล้าน ลบ.ม. ทั้งนี้โครงการในการดำเนินงานของกรมชลประทานแบ่งออกเป็น 3 ประเภท ได้แก่

(1) โครงการชลประทานขนาดใหญ่ : คือโครงการแม่ลาว มีหัวงานตั้งอยู่ที่ จ.เชียงราย มีพื้นที่ 160,000 ไร่ และพื้นที่บางส่วนของ ต.ศรีถ้อย อ.แม่ใจ ประมาณ 14,326 ไร่

(2) โครงการชลประทานขนาดกลาง : ในจังหวัดพะเยา มี 3 โครงการ ได้แก่

- โครงการอ่างเก็บน้ำแม่ปืม ตามพระราชดำริ อ.แม่ใจ จ.พะเยา มีความจุ 43 ล้าน ลบ.ม. พื้นที่รับประโยชน์ในฤดูฝน 45,650 ไร่ และในฤดูแล้ง 10,000 ไร่

- โครงการอ่างเก็บน้ำแม่ต้า ตามพระราชดำริ อ.เมือง จ.พะเยา มีความจุ 37 ล้าน ลบ.ม. พื้นที่รับประโยชน์ในฤดูฝน 45,782 ไร่ และในฤดูแล้ง 10,000 ไร่

- โครงการอ่างเก็บน้ำแม่ใจ อ.แม่ใจ จ.พะเยา มีความจุ 3 ล้าน ลบ.ม. พื้นที่รับประโยชน์ในฤดูฝน 2,500 ไร่ และในฤดูแล้ง 700 ไร่

3) โครงการขนาดเล็ก : ได้แก่ ฝาย อ่างเก็บน้ำ สระเก็บน้ำ ตลอดจนโครงการขุดลอกหนองน้ำและคลองธรรมชาติที่ก่อสร้างกระจายอยู่ทั่วไปในเขตจังหวัดพะเยา รวม 422 แห่ง มีความจุ 66.21 ล้าน ลบ.ม. พื้นที่รับประโยชน์ในฤดูฝน 478,448 ไร่ และในฤดูแล้ง 47,230 ไร่

#### 1.4 ลักษณะภูมิประเทศ

จังหวัดพะเยามีลักษณะภูมิประเทศโดยทั่วไปล้อมรอบไปด้วยเทือกเขา ทั้งทางด้านตะวันออก ด้านตะวันตก ด้านใต้ และตอนกลางของจังหวัด เทือกเขาเหล่านี้ จะทอดตัวเป็นแนวยาวจากเหนือลงใต้ มีที่ราบเหมาะแก่การเพาะปลูกอยู่สองข้างเทือกเขา และระหว่างลำน้ำ มีเนื้อที่ภูเขาสูงและสูงมากที่สุด ประมาณร้อยละ 47 ของพื้นที่จังหวัด มีพื้นที่เนินเขาผสมที่ราบ ประมาณร้อยละ 35 และมีที่ราบลุ่มน้อยที่สุด ประมาณร้อยละ 18 ระดับความสูงของพื้นที่จังหวัดพะเยา มีความสูงระหว่าง 300 - 1,550 เมตร จากระดับน้ำทะเลปานกลาง

เทือกเขาที่สำคัญของจังหวัดพะเยา ได้แก่ เทือกเขาดอยภูลังกา ดอยสันปันน้ำ ดอยแม่สุก ดอยขุนแม่ฝาด ดอยขุนแม่ต้า และดอยขุนแม่ต้อม แม่น้ำสำคัญที่ไหลผ่านจังหวัดพะเยามี 3 สาย คือ แม่น้ำอิง แม่น้ำลาว และแม่น้ำยม

### 1.5 เขตการปกครอง

จังหวัดพะเยา แบ่งเขตการปกครอง ประกอบด้วย 9 อำเภอ ได้แก่ อำเภอเมืองพะเยา อำเภอดอกคำใต้ อำเภอจุน อำเภอเชียงคำ อำเภอเชียงม่วน อำเภอปง อำเภอแม่ใจ อำเภอภูกวาง อำเภอภูกามยาว แบ่งเป็น 68 ตำบล 779 หมู่บ้าน การปกครองส่วนท้องถิ่น มีจำนวน 72 แห่ง ดังนี้

#### ตารางแสดงเขตการปกครองของจังหวัดพะเยา

อำเภอ	เขตการปกครอง					
	ตำบล	หมู่บ้าน	เทศบาลเมือง	อบจ.	เทศบาลตำบล	อบต.
1. อำเภอเมืองพะเยา	15	172	1	1	9	4
2. อำเภอดอกคำใต้	12	99	1		3	7
3. อำเภอจุน	7	86			5	2
4. อำเภอเชียงคำ	10	134			4	7
5. อำเภอเชียงม่วน	3	34			1	2
6. อำเภอปง	7	88			3	6
7. อำเภอแม่ใจ	6	66			6	1
8. อำเภอภูกวาง	5	59			1	4
9. อำเภอภูกามยาว	3	41			1	3
<b>รวม</b>	<b>68</b>	<b>779</b>	<b>2</b>	<b>1</b>	<b>33</b>	<b>36</b>

#### 1.1.6. ประชากร

จังหวัดพะเยา มีจำนวน ประชากรทั้งหมด 489,057 คน เป็นเพศชาย 238,971 คน และเพศหญิง 250,086 คน ความหนาแน่นโดยเฉลี่ยประมาณ 77 คน/ตร.กม. โดยพื้นที่ที่มีประชากรมากที่สุด ได้แก่ อำเภอเมืองพะเยา รองลงมา คือ อำเภอเชียงคำ และอันดับสาม คือ อำเภอดอกคำใต้ ส่วนพื้นที่ที่มีประชากรน้อยที่สุด คือ อำเภอเชียงม่วน

#### 2. ความเป็นมา

รัฐธรรมนูญแห่งราชอาณาจักรไทย พุทธศักราช 2560 มาตรา 54 รัฐต้องดำเนินการให้เด็กทุกคน ได้รับการศึกษาเป็นเวลาสิบสองปี ตั้งแต่ก่อนวัยเรียนจนจบการศึกษาภาคบังคับอย่างมีคุณภาพ โดยไม่เก็บค่าใช้จ่าย รัฐต้องดำเนินการให้เด็กเล็กได้รับการดูแลและพัฒนา ก่อนเข้ารับการศึกษา เพื่อพัฒนาร่างกาย จิตใจ วินัย อารมณ์ สังคม และสติปัญญาให้สมกับวัย โดยส่งเสริมและสนับสนุนให้องค์กรปกครองส่วนท้องถิ่น และภาคเอกชนเข้ามามีส่วนร่วมในการดำเนินการ ซึ่งในการดำเนินการพัฒนาเด็กปฐมวัยในภาพรวมของประเทศ มีการตั้งคณะกรรมการพัฒนาเด็กปฐมวัยแห่งชาติ (ก.พ.ป.) ขึ้น ตามระเบียบสำนักนายกรัฐมนตรีว่าด้วยการพัฒนาเด็กปฐมวัย พ.ศ. 2551

โดยมีนายกรัฐมนตรีหรือรองนายกรัฐมนตรีที่ได้รับมอบหมายเป็นประธาน ซึ่ง ก.พ.ป. ชุดปัจจุบัน มีรองนายกรัฐมนตรี (พลอากาศเอก ประจิน จั่นตอง) เป็นประธาน และ ก.พ.ป. ได้แต่งตั้งคณะกรรมการขึ้นมารับผิดชอบดำเนินการขับเคลื่อนงานพัฒนาเด็กปฐมวัยในประเด็นสำคัญ 4 เรื่อง คือ (1) การจัดทำร่างนโยบายและแผนยุทธศาสตร์ด้าน เด็กปฐมวัย (2) การพัฒนาระบบสารสนเทศ เพื่อแสดงผลข้อมูลของเด็กปฐมวัย (3) มาตรฐานสถานพัฒนาเด็กปฐมวัยแห่งชาติ และ (4) สมรรถนะเด็กปฐมวัยในการพัฒนา ตามวัย 0 – 5 ปี เพื่อนำไปใช้เป็นกรอบการดำเนินงานร่วมกันของทุกกระทรวงและทุกหน่วยงานที่เกี่ยวข้อง

ทั้งนี้ เนื่องจากการดำเนินการให้เด็กเล็กได้รับการพัฒนาและดูแลก่อนเข้ารับการศึกษาในระดับที่สูงขึ้นนั้น มีหน่วยงานที่เกี่ยวข้องหลายหน่วยงาน เช่น กระทรวงศึกษาธิการ กระทรวงมหาดไทย กระทรวงสาธารณสุข กระทรวงการพัฒนาสังคมและความมั่นคงของมนุษย์ กระทรวงแรงงาน องค์การภาคเอกชนหรือมูลนิธิ เป็นต้น รวมถึงมีความหลากหลายในการปฏิบัติเพื่อให้มีความเหมาะสมตามสภาพภูมิศาสตร์ในแต่ละพื้นที่ เช่น พื้นที่สูง ห่างไกลทุรกันดาร เกาะแก่ง ดังนั้น เพื่อให้การดำเนินงานขับเคลื่อนการส่งเสริม สนับสนุนการดูแลและพัฒนาเด็กปฐมวัยของทุกหน่วยงานที่เกี่ยวข้องทั้งในส่วนกลาง และส่วนภูมิภาคมีเป้าหมายการดำเนินงานและแนวทางการดำเนินงาน ที่ชัดเจน เป็นไปในทิศทางเดียวกัน สอดคล้องกับนโยบาย ยุทธศาสตร์ หรือแผนการพัฒนาเด็กปฐมวัยในภาพรวมของประเทศ สิ่งที่มีความจำเป็นต้องดำเนินการเป็นลำดับแรก คือ การสร้างความรู้ความเข้าใจเกี่ยวกับนโยบาย ยุทธศาสตร์ เป้าหมาย และแนวทางการดำเนินงานพัฒนาเด็กปฐมวัยให้กับผู้บริหาร ครูผู้สอน และบุคลากร ที่เกี่ยวข้องกับการส่งเสริม สนับสนุน ดูแล และพัฒนาเด็กปฐมวัยให้ถูกต้อง ตรงกัน เพื่อให้การดำเนินงานหรือการบูรณาการการทำงานร่วมกันในระดับพื้นที่เป็นไปในทิศทางเดียวกัน บรรลุเป้าหมายที่กำหนดไว้ สำนักงานปลัดกระทรวงศึกษาธิการได้ให้ความสำคัญกับเรื่องนี้ จึงจัดทำโครงการส่งเสริมและพัฒนาระบบการจัดการศึกษาปฐมวัย (อนุบาล 1-3) ขึ้น เพื่อสร้างความรู้ความเข้าใจเกี่ยวกับแนวนโยบาย ทิศทาง เป้าหมายของการจัดการศึกษาปฐมวัยให้กับผู้บริหาร ครู และบุคลากรของทุกหน่วยงานที่เกี่ยวข้องทั้งในส่วนกลาง ส่วนภูมิภาค การบูรณาการการทำงานร่วมกันระหว่างหน่วยงานที่เกี่ยวข้องในพื้นที่ให้เป็นไปในทิศทางเดียวกัน รวมถึงรวบรวมองค์ความรู้ ผลงานวิจัย นวัตกรรม รูปแบบหรือแนวทางการดำเนินงานการส่งเสริม การดูแลและพัฒนาเด็กปฐมวัยที่มีคุณภาพ โดยอาศัยหน่วยงานในระดับภาคและระดับจังหวัดเป็นฐานในการดำเนินการในระดับภูมิภาค ได้แก่ สำนักงานศึกษาธิการภาค และสำนักงานศึกษาธิการจังหวัด เป็นหน่วยงานหลักดำเนินการในแต่ละพื้นที่

เด็กตั้งแต่แรกเกิดถึง 5 ปี (เด็กปฐมวัย) เป็นช่วงอายุที่มีอัตราการพัฒนาการสูง ถ้าเด็กได้รับการเลี้ยงดูที่ดีและถูกต้องตามหลักจิตวิทยา และหลักวิชาการอื่นๆ ที่เกี่ยวข้อง เด็กก็จะพัฒนาได้เต็มตามศักยภาพ จากทฤษฎีองค์ความรู้เรื่องพัฒนาการเด็ก และการพัฒนาของสมอง รวมทั้งงานวิจัยต่าง ๆ ที่เกี่ยวกับเด็กปฐมวัย สรุปได้ว่าช่วงเวลาที่สำคัญและจำเป็นที่สุดในการพัฒนาสมองคือในช่วง 5 ปีแรกของชีวิต เด็กที่ไม่ได้รับการเลี้ยงดูและพัฒนาอย่างถูกต้องในช่วงเวลานี้ เมื่อพ้นวัยนี้ไปแล้วโอกาสทองเช่นนี้จะไม่หวนกลับมาอีก

ด้วยเหตุนี้พ่อแม่ ผู้ปกครอง ครู ผู้เลี้ยงดูเด็กต้องมีความรู้ความเข้าใจ ตระหนักถึงความสำคัญของการพัฒนาเด็กในช่วงวัย 0 – 5 ปี ต้องสามารถเลี้ยงดู จัดประสบการณ์ พัฒนาเด็กให้เกิดการเรียนรู้และพัฒนาได้เต็มตามศักยภาพ

ปัจจุบันหลายหน่วยงานที่จัดบริการสำหรับเด็กปฐมวัย (อายุ 0-5 ปี) แต่ก็ยังไม่สามารถจัดบริการได้ครอบคลุมทั่วถึงทั้งในเชิงปริมาณและคุณภาพ ผลการประเมินพบว่าสถานรับเลี้ยงเด็ก ศูนย์พัฒนาเด็กปฐมวัย รวมทั้งการอนุบาลศึกษาในโรงเรียนยังต้องปรับปรุงคุณภาพทั้งในด้านการบริหารจัดการ วิธีการเลี้ยงดู ผู้ดูแลเด็ก ยังขาดความรู้ความเข้าใจในบทบาท หน้าที่ ขาดการกำกับดูแลคุณภาพมาตรฐานและไม่มีกำหนดเกณฑ์มาตรฐานคุณภาพที่เหมาะสมและถูกต้องตามหลักวิชา

สภาวการณ์ในเรื่องเด็กปฐมวัยและครอบครัวในปัจจุบันอยู่ในภาวะวิกฤต จึงจำเป็นต้องดำเนินการพัฒนาเด็กปฐมวัยอย่างเร่งด่วน เริ่มตั้งแต่การให้การศึกษาสำหรับคู่สำคัญใหม่ ผู้เตรียมตัวเป็นพ่อแม่ หญิงตั้งครรภ์ เพื่อพัฒนาการเป็นพ่อแม่ที่ดีมีคุณภาพ อันจะเป็นรากฐานสำคัญต่อการพัฒนาเด็กในระยะยาวต่อไป นอกจากนี้ ต้องมีการกำหนดคุณภาพมาตรฐานของสถานรับเลี้ยงเด็ก (อายุต่ำกว่า 3 ปี) สถานพัฒนาเด็กปฐมวัย (อายุ 3-5 ปี) เพื่อให้บริการที่มีคุณภาพ

### 3. เหตุผลที่ต้องมีแผนยุทธศาสตร์การพัฒนาการศึกษาปฐมวัยเชิงบูรณาการ ระดับจังหวัด

ประเทศไทยมีแผนการพัฒนาเด็กมาตั้งแต่ปี 2522 โดยได้จัดทำแผนพัฒนาเด็กระยะยาวและแผนพัฒนาเยาวชนระยะยาว นอกจากนี้ยังได้จัดทำแนวนโยบายในการดำเนินการพัฒนาเด็กโดยใช้สภาวะความต้องการพื้นฐานและการบริการสำหรับเด็ก (สพด.) ด้วย เอกสารทั้งหมดมีประโยชน์และได้กระตุ้นให้เกิดความตระหนักในความสำคัญของการพัฒนาเด็ก แต่การนำไปสู่การปฏิบัติไม่สู้จะครบถ้วน ในแผนพัฒนาเด็กทุกแผนที่เน้นเฉพาะเด็กปฐมวัย 0-5 ปี หน่วยงานที่รับผิดชอบโดยตรงในการพัฒนาเด็กและเยาวชน คือ สำนักงานคณะกรรมการส่งเสริมและประสานงานเยาวชนแห่งชาติ

#### รัฐธรรมนูญแห่งราชอาณาจักรไทย พุทธศักราช 2560

หมวด 5 หน้าที่ของรัฐ

มาตรา 54 รัฐต้องดำเนินการให้เด็กทุกคนได้รับการศึกษาเป็นเวลาสิบสองปี ตั้งแต่ก่อนวัยเรียนจนจบการศึกษาภาคบังคับอย่างมีคุณภาพโดยไม่เก็บค่าใช้จ่ายรัฐต้องดำเนินการให้เด็กเล็กได้รับการดูแลและพัฒนาจนเข้ารับการศึกษาตามวรรคหนึ่งเพื่อพัฒนาร่างกาย จิตใจ วินัย อารมณ์ สังคม และสติปัญญาให้สมกับวัย โดยส่งเสริมและสนับสนุนให้องค์กรปกครองส่วนท้องถิ่นและภาคเอกชนเข้ามีส่วนร่วมในการดำเนินการด้วย

#### ยุทธศาสตร์ชาติ ระยะ 20 ปี (พ.ศ. 2560 - 2579)

ยุทธศาสตร์ที่ 3 ยุทธศาสตร์การพัฒนาและเสริมสร้าง ศักยภาพทรัพยากรมนุษย์

##### 1) การพัฒนาศักยภาพคนตลอดช่วงชีวิต

มุ่งเน้นการพัฒนาคคนเชิงคุณภาพในทุกช่วงวัย ตั้งแต่ช่วงการตั้งครรภ์ วัยเรียน วัยรุ่น/นักศึกษา วัยแรงงาน และ วัยผู้สูงอายุ เพื่อสร้างทรัพยากรมนุษย์ที่มีศักยภาพ มีทักษะความรู้ และความสามารถในการดำรงชีวิตอย่างมีคุณค่า

##### 2) การปฏิรูปการเรียนรู้แบบพลิกโฉม (Transformation of Learning)

โดยการพัฒนากระบวนการเรียนรู้ที่ตอบสนองต่อการเปลี่ยนแปลงในศตวรรษที่ 21 ที่มุ่งเน้นผู้เรียนให้มีทักษะการเรียนรู้ และมีใจใฝ่เรียนรู้ ตลอดเวลา มีการออกแบบระบบการเรียนรู้ใหม่ การเปลี่ยนบทบาทครู การเพิ่มประสิทธิภาพระบบบริหารจัดการศึกษา และการพัฒนาระบบ การเรียนรู้ตลอดชีวิต

การปรับเปลี่ยนระบบการเรียนรู้ให้เอื้อต่อการพัฒนาทักษะสำหรับศตวรรษที่ 21 โดยออกแบบกระบวนการเรียนรู้ ในทุกระดับชั้นอย่างเป็นระบบ ตั้งแต่ระดับปฐมวัยจนถึงอุดมศึกษา ที่มุ่งเน้นการใช้ฐานความรู้ และระบบคิดใน 5 ศาสตร์สำคัญ ประกอบด้วย Science (ความรู้ทางวิทยาศาสตร์และการตั้งคำถาม) Technology (ความเข้าใจและความสามารถในการใช้เทคโนโลยี) Engineering (ความรู้ทางวิศวกรรมศาสตร์และการคิดเพื่อหาทางแก้ปัญหา) Art (ความรู้และทักษะทางศิลปะ) และ Mathematics (ความรู้ด้านคณิตศาสตร์และระบบคิดของเหตุผลและการหาความสัมพันธ์) การพัฒนาระบบการเรียนรู้ เชิงบูรณาการที่เน้นการลงมือปฏิบัติ มีการสะท้อนความคิด/ ทบทวนไตร่ตรอง (Reflection) มีการใช้และพัฒนาเทคโนโลยี ผสมผสานในการเรียน ตลอดจนสร้างผู้เรียนให้สามารถกำกับการเรียนรู้ของตนได้ (Self-directed learners)

### 3) การพัฒนาและรักษากลุ่มผู้มีความสามารถพิเศษ (Talents)

โดยการพัฒนาและส่งเสริมกลุ่มผู้มีความสามารถพิเศษของประเทศอย่างเป็นระบบ การสร้างสภาพแวดล้อมและระบบสนับสนุนให้เอื้อต่อกลุ่มผู้มีความสามารถพิเศษในการสร้างผลงานบนฐานเทคโนโลยีและนวัตกรรม การพัฒนาและส่งเสริมผู้มีความสามารถพิเศษด้านต่าง ๆ อย่างเป็นระบบและต่อเนื่อง ตั้งแต่ระดับปฐมวัยจนถึง ระดับอุดมศึกษา ครอบคลุมเรื่องกลไกในการคัดกรองและการส่งเสริมเด็กที่มีความสามารถพิเศษอย่างถูกต้อง การจัดทำให้มีโรงเรียนรองรับสำหรับผู้มีความสามารถพิเศษ การสร้างความร่วมมือกับภาคส่วนต่าง ๆ ในการพัฒนาผู้มีความสามารถ พิเศษอย่างเหมาะสม ตลอดจนจัดทำฐานข้อมูลกลุ่มผู้มีความสามารถพิเศษทั้งในและต่างประเทศ

#### แผนพัฒนาเศรษฐกิจและสังคมแห่งชาติ ฉบับที่สิบสอง พ.ศ. 2560 - 2564

ได้กำหนดยุทธศาสตร์การพัฒนาประเทศที่มุ่งพัฒนาคนในภาพรวมให้เป็นคนที่สมบูรณ์ในทุกช่วงวัยที่สามารถบริหารจัดการการเปลี่ยนแปลงที่เป็นสภาพแวดล้อมการดำเนินชีวิตได้อย่างดีโดยเฉพาะอย่างยิ่งการพัฒนาทุนมนุษย์จากการยกระดับคุณภาพการศึกษา การเรียนรู้ การพัฒนาทักษะและยกระดับคุณภาพบริการสาธารณสุขให้ทั่วถึงในทุกพื้นที่ พร้อมทั้งต้องส่งเสริมบทบาทสถาบันทางสังคมในการกล่อมเกลาสังคมคนดี มีวินัย มีค่านิยมที่ดี และมีความรับผิดชอบต่อสังคม ในส่วนของเด็กปฐมวัยนั้น ได้ส่งเสริมให้เด็กปฐมวัยมีการพัฒนาทักษะทางสมองและทักษะทางสังคมที่เหมาะสม ดังนี้

1) ให้ความรู้แก่พ่อแม่หรือผู้ดูแลเด็กในเรื่องการมีโภชนาการที่เหมาะสม วิธีการเลี้ยงดูเด็กที่จะกระตุ้นพัฒนาการเด็กในช่วง 0 - 3 ปีแรก รวมทั้งสนับสนุนให้แม่เลี้ยงลูกด้วยนมแม่อย่างน้อย 6 เดือน

2) กำหนดมาตรการสร้างความสมดุลระหว่างชีวิตและการทำงานให้พ่อแม่สามารถ เลี้ยงดูบุตรได้ด้วยตนเองทั้งการจูงใจให้สถานประกอบการจัดให้มีการจ้างงานที่ยืดหยุ่น รณรงค์ให้ผู้ชายตระหนักและมีส่วนร่วมในการทำหน้าที่ในบ้านและดูแลบุตรมากขึ้น

3) พัฒนาหลักสูตรการสอนที่อิงผลงานวิจัยทางวิชาการและปรับปรุงสถานพัฒนาเด็กปฐมวัยให้มีคุณภาพตามมาตรฐานที่เน้นการพัฒนาทักษะสำคัญด้านต่างๆ อาทิ ทักษะทางสมอง ทักษะด้านความคิดความจำ ทักษะการควบคุมอารมณ์ ทักษะการวางแผนและการจัดระบบ ทักษะการรู้จักประเมินตนเอง ควบคู่กับการยกระดับบุคลากรในสถานพัฒนาเด็กปฐมวัยให้มีความพร้อมทั้งทักษะ ความรู้ จริยธรรม และความเป็นมืออาชีพ

4) สนับสนุนการผลิตสื่อสร้างสรรค์ที่มีรูปแบบหลากหลายที่ให้ความรู้ในการเลี้ยงดู และพัฒนาเด็กปฐมวัย อาทิ ครอบครัวยุคใหม่ อนามัยแม่และเด็ก วิธีการพัฒนาทักษะทางสมองและทักษะทางสังคม

5) ผลักดันให้มีกฎหมายการพัฒนาเด็กปฐมวัยให้ครอบคลุมทั้งการพัฒนาทักษะการเรียนรู้เน้นการเตรียมความพร้อมเข้าสู่ระบบการศึกษา การพัฒนาสุขภาพอนามัยให้มีพัฒนาการที่สมวัย และการเตรียมทักษะการอยู่ในสังคมให้มีพัฒนาการอย่างรอบด้าน

#### แผนการศึกษาแห่งชาติ พ.ศ. 2560 - 2579

ยุทธศาสตร์ที่ 3 การพัฒนาศักยภาพคนทุกช่วงวัยและการสร้างสังคมแห่งการเรียนรู้

รัฐมีหน้าที่ดำเนินการให้คนไทยทุกคนได้รับการศึกษาเพื่อพัฒนาศักยภาพและความสามารถของแต่ละบุคคลตามความถนัด ความต้องการและความสนใจ เพื่อให้มีอาชีพเลี้ยงตนเองและครอบครัวได้ และดำรงชีวิตอยู่ในสังคมอย่างมีความสุข โดยการให้การศึกษาและการเรียนรู้ที่ครอบคลุมคนทุกช่วงวัย ตั้งแต่ปฏิสนธิในครรภ์ มารดาจนถึงสิ้นชีวิต การเตรียมความพร้อมพ่อแม่เมื่อตั้งครรภ์ การเลี้ยงดูเด็กตั้งแต่แรกคลอดจนเข้าสู่ระบบการศึกษา การจัดการศึกษาสำหรับเด็กช่วงปฐมวัย ช่วงวัยเรียน วัยทำงาน และวัยสูงอายุ ด้วยรูปแบบการจัดการศึกษาทั้งในระบบ นอกระบบ และตามอัธยาศัย ในลักษณะการศึกษาเรียนรู้และพัฒนาตนเองตลอดชีวิต

แผนการศึกษาแห่งชาติ ได้กำหนดเป้าหมายของการพัฒนาการศึกษาในระยะ 20 ปี ให้เด็กปฐมวัยมีพัฒนาการสมวัย โดยปรับระบบการบริหารจัดการการศึกษาปฐมวัย (3 - 5 ปี) ให้มีคุณภาพและมาตรฐาน

พัฒนาหลักสูตรการศึกษาระดับปฐมวัย สมรรถนะเด็กปฐมวัยที่สอดคล้องกับมาตรฐานอาเซียนและระดับสากล เพื่อการพัฒนาคุณภาพและพัฒนารอบด้าน สมวัยของเด็กปฐมวัย

### (ร่าง) แผนพัฒนาเด็กปฐมวัย พ.ศ. 2560 – 2564

#### นโยบายด้านเด็กปฐมวัย

1. เด็กปฐมวัยทุกคนต้องได้รับการพัฒนาอย่างรอบด้าน อย่างมีคุณภาพ ตามศักยภาพ ตามวัยและต่อเนื่อง
2. การพัฒนาเด็กตามข้อ 1 ต้องจัดให้เป็นระบบและมีความสัมพันธ์ระหว่างกัน โดยบูรณาการชัดเจน ระหว่างหน่วยงานราชการ และที่ไม่ใช่ราชการ ระหว่างวิชาชีพที่สัมพันธ์กับการพัฒนาเด็กปฐมวัย และระหว่างระดับต่างๆ ของการบริหารราชการแผ่นดินจากระดับชาติ ส่วนกลาง ส่วนภูมิภาค และส่วนท้องถิ่น
3. รัฐและทุกภาคส่วนต้องร่วมกันระดมทรัพยากรให้เพียงพอแก่การพัฒนาเด็กปฐมวัยตามนโยบายข้อ 1

#### วิสัยทัศน์

“เด็กปฐมวัยทุกคนได้รับการพัฒนาอย่างรอบด้านเต็มตามศักยภาพ เป็นพื้นฐานของความเป็นพลเมืองคุณภาพ”

#### ปรัชญา

เด็กปฐมวัยทุกคนต้องได้รับการพัฒนาอย่างรอบด้าน อย่างมีคุณภาพ ตามศักยภาพ ตามวัยและต่อเนื่อง ทั้งด้านสุขภาพอนามัย เศรษฐกิจ สังคม จริยศาสตร์ และสุนทรียศาสตร์ รวมทั้งการคิดริเริ่ม โดยปราศจากการกระทำด้านความรุนแรงในทุกรูปแบบ และกระบวนการทั้งหมดนี้เด็กต้องเกิดการพัฒนาและเรียนรู้อย่างมีความสุข โดยการปฏิบัติต่อเด็กทุกคนอาศัยหลักศักดิ์ศรีของความเป็นมนุษย์ การมีส่วนร่วม การเป็นที่ยอมรับของผู้เกี่ยวข้อง กับเด็ก และทั้งปวงเพื่อประโยชน์สูงสุดของเด็กเป็นสำคัญ

การพัฒนาเด็กดังกล่าว ต้องจัดให้เป็นระบบและมีความสัมพันธ์ระหว่างกัน โดยบูรณาการชัดเจน ระหว่างหน่วยงานราชการ และที่ไม่ใช่ราชการ ระหว่างวิชาชีพที่สัมพันธ์กับการพัฒนาเด็กปฐมวัยและระหว่างระดับต่างๆ ของการบริหารราชการแผ่นดินจากระดับประเทศ ส่วนกลาง ส่วนภูมิภาค และส่วนท้องถิ่น รวมถึงรัฐและทุกภาคส่วนต้องร่วมกัน ระดมทรัพยากรให้เพียงพอแก่การพัฒนาเด็กปฐมวัย

ยุทธศาสตร์เพื่อการพัฒนาเด็กปฐมวัย จำนวน 7 ยุทธศาสตร์ ดังนี้

ยุทธศาสตร์ที่ 1 การจัดและการให้เด็กเข้าถึงบริการที่พัฒนาเด็กปฐมวัย

ยุทธศาสตร์ที่ 2 การพัฒนาบทบาทความเป็นพ่อแม่ (Parenting) การอบรมเลี้ยงดู และบทบาทของครอบครัว

ยุทธศาสตร์ที่ 3 การพัฒนาคุณภาพและมาตรฐานการให้บริการที่พัฒนาเด็กปฐมวัย

ยุทธศาสตร์ที่ 4 การจัดระบบข้อมูลและตัวชี้วัด

ยุทธศาสตร์ที่ 5 การปรับปรุงกฎหมาย กฎระเบียบ ที่เกี่ยวกับเด็กปฐมวัยและการดำเนินการตามกฎหมาย

ยุทธศาสตร์ที่ 6 การวิจัยพัฒนาและเผยแพร่องค์ความรู้

ยุทธศาสตร์ที่ 7 การบริหารจัดการ การสร้างกลไก การประสานการดำเนินงาน และการติดตามประเมินผล



### แผนพัฒนาการศึกษาของกระทรวงศึกษาธิการ ฉบับที่ 12 (พ.ศ. 2560 - 2564)

ยุทธศาสตร์ที่ 4 ขยายโอกาสการเข้าถึงบริการทางการศึกษาและการเรียนรู้อย่างต่อเนื่องตลอดชีวิต ผลผลิต / ผลลัพธ์ ผู้เรียนทุกคนเข้าถึงการศึกษาที่มีคุณภาพอย่างเท่าเทียมกันในทุกระดับและประเภทการศึกษาได้รับการสนับสนุนค่าใช้จ่ายตั้งแต่ระดับอนุบาลจนจบการศึกษาขั้นพื้นฐาน และสามารถเรียนรู้จากแหล่งเรียนรู้ได้อย่างต่อเนื่องตลอดชีวิต สถานศึกษาในภูมิภาค/ชนบทได้รับการยกระดับคุณภาพในการให้บริการเด็กพิการและด้อยโอกาส ได้รับโอกาสทางการศึกษาทั้งในระบบโรงเรียนและนอกระบบโรงเรียน รวมทั้งสามารถเทียบโอนผลการเรียนและทักษะประสบการณ์เพื่อขอรับวุฒิการศึกษาเพิ่มขึ้นได้

### แผนพัฒนาจังหวัดพะเยา 4 ปี (พ.ศ. 2561-2564)

#### วิสัยทัศน์จังหวัดพะเยา

“แหล่งผลิตเกษตรปลอดภัย สังคมเข้มแข็งพร้อมสู่ประชาคมอาเซียน”

จังหวัดพะเยาเป็นแหล่งการผลิตโดยหลักการเกษตรที่เหมาะสม มีความปลอดภัย และผลผลิตทางการเกษตรที่ก่อให้เกิดรายได้ที่สูงขึ้น ภายใต้การเชื่อมโยงศักยภาพด้านการค้า การลงทุน การท่องเที่ยว ความมั่นคง ทรัพยากรธรรมชาติและสิ่งแวดล้อม วัฒนธรรม และสังคมที่เข้มแข็ง มีความพร้อมในการเป็นประชาคมอาเซียน

#### พันธกิจของจังหวัดพะเยา

1. พัฒนาผลผลิตเกษตรปลอดภัย ในพื้นที่เป้าหมายเดิมและขยายในพื้นที่เป้าหมายใหม่
2. เพิ่มขีดความสามารถในการแข่งขัน สร้างความสัมพันธ์กับประเทศเพื่อนบ้าน และขยายมูลค่าการค้าชายแดน
3. ส่งเสริมให้ประชาชน ตระหนักถึงอัตลักษณ์และมีคุณภาพชีวิตที่ดี มีความมั่นคง ชุมชนเข้มแข็งและอยู่ร่วมกันอย่างมีความสุข เพิ่มทักษะและสมรรถนะ พร้อมสู่ประชาคมอาเซียน
4. ส่งเสริมการจัดการทรัพยากรธรรมชาติและคุณภาพสิ่งแวดล้อม แบบมีส่วนร่วม

#### เป้าประสงค์รวมของจังหวัดพะเยา

1. ประชากรมีรายได้เพิ่มขึ้น ความเป็นอยู่ที่ดีขึ้น
2. จังหวัดมีพื้นที่เกษตรปลอดภัยเพิ่มขึ้น และช่องทางการตลาดผลผลิตเกษตรปลอดภัย
3. มีการขยายตัวเพิ่มขึ้น
4. จังหวัดมีมูลค่าการค้า การลงทุน การท่องเที่ยว และการค้าชายแดนเพิ่มขึ้น
5. สังคม ชุมชนมีความเข้มแข็งพร้อมเข้าสู่ประชาคมอาเซียน
6. จังหวัดพะเยามีทรัพยากรธรรมชาติที่อุดมสมบูรณ์ สิ่งแวดล้อมปราศจากมลพิษและลดการเกิดภาวะโลกร้อน
7. ประชาชนอยู่ในสังคมอย่างสงบสุข มีความมั่นคงปลอดภัย ชุมชนเข้มแข็ง

#### ตัวชี้วัดและค่าเป้าหมายการพัฒนา

1. ร้อยละที่เพิ่มขึ้นของมูลค่าผลผลิตการเกษตรที่สำคัญของจังหวัด (ค่าเป้าหมาย : ร้อยละ 5)
2. ร้อยละที่เพิ่มขึ้นของมูลค่าการค้าชายแดน (ค่าเป้าหมาย : ร้อยละ 5)
3. ระดับความสำคัญของการเพิ่มสมรรถนะด้านการบริหารจัดการและการตลาด (ค่าเป้าหมาย : ร้อยละ 5)
4. ระดับความสำเร็จของการพัฒนาคุณภาพด้านการท่องเที่ยวของจังหวัด (ค่าเป้าหมาย : ร้อยละ 5)

5. ร้อยละของประชากรกลุ่มเป้าหมายที่ได้รับการส่งเสริมและพัฒนาศักยภาพความพร้อมเข้าสู่สังคมอาเซียน (ค่าเป้าหมาย : ร้อยละ 60)

#### ยุทธศาสตร์การพัฒนาจังหวัดพะเยา

ยุทธศาสตร์ที่ 1. ส่งเสริมการเกษตรปลอดภัยและ การค้า การลงทุน เพื่อเพิ่มขีดความสามารถในการแข่งขัน

ยุทธศาสตร์ที่ 2. สร้างคุณค่าและพัฒนาคุณภาพชีวิตของประชาชน

ยุทธศาสตร์ที่ 3. พัฒนาและอนุรักษ์ทรัพยากรธรรมชาติและสิ่งแวดล้อมอย่างยั่งยืน

ยุทธศาสตร์ที่ 4. ส่งเสริมความมั่นคงภายในและตามแนวชายแดน

#### แผนยุทธศาสตร์การพัฒนาเด็กปฐมวัยจังหวัดพะเยา พ.ศ. 2560-2564

##### วิสัยทัศน์

เด็กปฐมวัยจังหวัดพะเยามีสุขภาพดีและพัฒนาการสมวัย

##### พันธกิจ

1. ส่งเสริมให้เด็กปฐมวัยจังหวัดพะเยาทุกคนได้รับการอบรมเลี้ยงดูอย่างมีคุณภาพ
2. พัฒนาศักยภาพผู้ที่เกี่ยวข้องในเรื่องสุขภาพและพัฒนาการของเด็กปฐมวัย
3. พัฒนาสภาพแวดล้อมที่เหมาะสมกับเด็กปฐมวัยจังหวัดพะเยา
4. พัฒนาเครือข่ายในเรื่องสุขภาพและพัฒนาการของเด็กปฐมวัยจังหวัดพะเยา
5. พัฒนารฐานข้อมูลสารสนเทศเด็กปฐมวัยและบุคลากรที่เกี่ยวข้อง

##### เป้าประสงค์

1. เพื่อให้เด็กปฐมวัยมีพัฒนาการทางด้านร่างกาย อารมณ์ สังคม และสติปัญญา ที่ดี
2. เพื่อให้ครอบครัว สังคม ชุมชน องค์กรภาครัฐ และเอกชน เข้ามามีส่วนร่วมในภารกิจงานด้านปฐมวัย
3. เพื่อให้กรอบแนวทางในการปฏิบัติงานด้านเด็กปฐมวัยที่บูรณาการกับทุกภาคส่วนที่เกี่ยวข้อง

#### ยุทธศาสตร์ (สอดคล้องตามนโยบายรัฐบาลด้านเด็กปฐมวัย พ.ศ. 2560 – 2564)

1. การจัดและการให้เด็กเข้าถึงบริการที่พัฒนาเด็กปฐมวัย
2. การพัฒนาบทบาทการเป็นพ่อแม่ การอบรมเลี้ยงดู และบทบาทของครอบครัว
3. การพัฒนาคุณภาพการให้บริการที่พัฒนาเด็กปฐมวัย
4. การจัดระบบข้อมูลและตัวชี้วัด
5. การปรับปรุงกฎหมาย กฎระเบียบที่เกี่ยวข้องกับเด็กปฐมวัย และดำเนินการตามกฎหมาย
6. การวิจัย พัฒนาและเผยแพร่องค์ความรู้
7. การบริหารจัดการ การติดตาม ประเมินผล และการสร้างเครือข่ายการประสานงาน

#### 4. การพัฒนาเด็กปฐมวัย

##### สภาพการดำเนินงานพัฒนาเด็กปฐมวัย

การศึกษาปฐมวัยคือหัวใจของการพัฒนาคน เนื่องจากมีหลักฐานทางวิชาการที่บ่งบอกว่าช่วงวัยแรกของมนุษย์มีความสำคัญต่อการพัฒนามนุษย์ทุกด้าน ทั้งด้านอารมณ์ สังคม สติปัญญา และด้านร่างกาย คนจะเป็นอย่างไรในอนาคตย่อมขึ้นอยู่กับการวางรากฐานชีวิตในช่วงวัยนี้ ดังนั้นแม้ว่าระบบการศึกษาจะไม่จัดว่าการศึกษาในช่วงนี้เป็น

การศึกษาภาคบังคับแต่ก็มีหน่วยงานที่จัดบริการพัฒนาเด็กปฐมวัย 0-5 ปี รวมทั้งการให้ความรู้แก่พ่อแม่ ผู้ปกครอง และผู้ที่เกี่ยวข้องกับการอบรมเลี้ยงดูเด็กทั้งภาครัฐ เอกชน และองค์กรชุมชน

การดำเนินงานพัฒนา/จัดบริการ สำหรับเด็กปฐมวัย จำแนกเด็กออกเป็นสองกลุ่มอายุคือ กลุ่มเด็กอายุต่ำกว่า 3 ปี หรือเด็กอายุ 0-3 ปี และกลุ่มเด็กอายุ 3-5 ปี ซึ่งในแต่ละกลุ่มจะมีการพัฒนาและบริการ ดังนี้

1) กลุ่มเด็กอายุต่ำกว่า 3 ปี

เด็กอายุต่ำกว่า 3 ปี ส่วนใหญ่ได้รับการเลี้ยงดูและพัฒนาโดยครอบครัว กรณีที่ครอบครัว ที่ไม่สามารถเลี้ยงดูเด็กได้จะส่งเด็กไปสถานบริการหรือสถานพัฒนาเด็กปฐมวัย ซึ่งมีรูปแบบการให้บริการ ในรูปแบบของสถานรับเลี้ยงเด็ก ศูนย์เด็ก ศูนย์พัฒนาเด็ก เป็นต้น

หน่วยงานของรัฐบาล/ที่ดูแลรับผิดชอบเด็กอายุต่ำกว่า 3 ปี ได้แก่ กระทรวงสาธารณสุข กระทรวงการพัฒนาสังคมและความมั่นคงของมนุษย์ และกระทรวงมหาดไทย

2) กลุ่มเด็กอายุ 3-5 ปี

เด็กอายุ 3-5 ปี ส่วนใหญ่จะเข้ารับการศึกษาจากสถานพัฒนาเด็กปฐมวัยที่เป็นโรงเรียนและศูนย์พัฒนาเด็ก หน่วยงานของรัฐบาลที่ดูแลรับผิดชอบเด็กอายุ 3-5 ปี ได้แก่ กระทรวงศึกษาธิการ กระทรวงมหาดไทย สำนักงานตำรวจแห่งชาติ กระทรวงการพัฒนาสังคมและความมั่นคงของมนุษย์ และสำนักงานการศึกษา กรุงเทพมหานคร

**ความหมายและหลักการจัดการศึกษาปฐมวัย**

การจัดการศึกษาปฐมวัยตามพระราชบัญญัติการศึกษาแห่งชาติ พ.ศ. 2542 และที่แก้ไขเพิ่มเติม (ฉบับที่ 2) พ.ศ. 2545 นั้น การศึกษาปฐมวัยจัดได้ทั้ง 3 รูปแบบ คือ การศึกษาในระบบ การศึกษานอกระบบ และการศึกษาตามอัธยาศัย โดยการจัดการศึกษาปฐมวัยต้องเน้นผู้เรียนเป็นสำคัญ และจัดกระบวนการเรียนรู้ตามความถนัดและความสนใจของผู้เรียน การประเมินผู้เรียนให้พิจารณาจากพัฒนาการ ความประพฤติ การร่วมกิจกรรม และจากการทดสอบ

การจัดการศึกษาปฐมวัยให้จัดในสถานพัฒนาเด็กปฐมวัย ครอบคลุมศูนย์เด็กเล็ก ศูนย์พัฒนาเด็กเล็ก ศูนย์พัฒนาก่อนเกณฑ์ของสถาบันศาสนา ศูนย์บริการช่วยเหลือระยะแรกเริ่มของเด็กพิการและเด็กซึ่งมีความต้องการพิเศษ หรือสถานพัฒนาเด็กปฐมวัยที่เรียกชื่อเป็นอย่างอื่น โรงเรียนรัฐ โรงเรียนเอกชน โรงเรียนสังกัดสถาบันพุทธศาสนาหรือศาสนาอื่น ศูนย์การเรียนรู้หรือสถานที่เรียนที่หน่วยงานจัดการศึกษานอกโรงเรียน บุคคล ครอบครัว ชุมชน องค์กรชุมชน องค์กรปกครองส่วนท้องถิ่น องค์กรเอกชน องค์กรวิชาชีพ สถาบันศาสนา สถานประกอบการ โรงพยาบาล สถาบันทางการแพทย์ สถานสงเคราะห์ และสถาบันสังคมอื่น สถานพัฒนาเด็กปฐมวัยหรือโรงเรียนที่จัดการศึกษาปฐมวัยต้องมีระบบการประกันคุณภาพการศึกษาภายในเพื่อนำไปสู่การพัฒนาคุณภาพและมาตรฐานการศึกษา

**ความสำคัญของเด็กปฐมวัย**

1. พัฒนาการด้านสมองและการเรียนรู้ เป็นไปอย่างรวดเร็วที่สุดในชีวิต
2. เป็นการลงทุนที่คุ้มค่า
3. ลดความเหลื่อมล้ำ และสร้างความเป็นธรรมในสังคม
4. สร้างรากฐานของชีวิต (Foundation/Building Blocks)
5. เป็นช่วงวัยที่ต้องการการปลูกฝัง บ่มเพาะเป็นพิเศษ

**ความสำคัญของการดูแลและพัฒนาเด็กปฐมวัย**

ช่วงปฐมวัยเป็นช่วงที่มีพัฒนาการด้านสมองและการเรียนรู้เป็นไปอย่างรวดเร็วที่สุดในทศวรรษที่ผ่านมา มีการใช้ศาสตร์ต่างๆ ไปวิเคราะห์สมอง ถ่ายภาพสมองเพื่อศึกษาพัฒนาการแต่ละขั้นตอน ความรู้ใหม่ พบว่า โอกาสแห่งการเรียนรู้และอัตราการเรียนรู้สูงสุดอยู่ในช่วงวัยเด็ก การเติบโตและพัฒนาการของสมองเป็นรากฐานของ

การเรียนรู้และเริ่มตั้งแต่ทารกอยู่ในครรภ์ ในช่วง 3-6 เดือนในครรภ์มีการสร้างเซลล์สมองสูงสุด การเติบโตของสมองสูงสุดในช่วง 0-6 ปี เป็นการเติบโตทางปริมาณ และไม่ได้หยุดเติบโตเมื่ออายุ 6 ปี แต่เติบโตจนถึงอายุ 20-25 ปี จากองค์ความรู้ที่นำไปสู่การออกแบบการเรียนรู้สมัยใหม่ให้เข้ากับพัฒนาการของสมอง จึงถือได้ว่าช่วงปฐมวัยเป็นช่วงที่ต้องการการปลูกฝังบ่มเพาะเป็นพิเศษ โดยถือว่าการปลูกฝัง หรือการบ่มเพาะใดๆ จะเป็นการสร้างฐานรากของชีวิตที่ช่วยลดความเหลื่อมล้ำและสร้างความเป็นธรรมในสังคม และให้ถือว่าการลงทุนในช่วงวัยนี้เป็นการลงทุนคุ้มค่าที่สุด

### สภาพการดำเนินงานพัฒนาเด็กปฐมวัย

การดำเนินงานพัฒนาเด็กปฐมวัยแบ่งเป็น 2 กลุ่มอายุ คือ กลุ่มอายุต่ำกว่า 3 ปี และกลุ่ม 3-5 ปี

1) กลุ่มอายุต่ำกว่า 3 ปี ครอบครัวต้องเป็นแกนหลักในการดูแลและส่งเสริมพัฒนาการ ซึ่งบุคคลสำคัญคือ พ่อแม่ ผู้ปกครอง และสมาชิกในครอบครัว โดยต้องถือเป็นเด็กทุกคนมีสิทธิ์ที่จะได้รับการดูแลช่วยเหลือ ให้มีชีวิตอยู่รอดปลอดภัย ได้รับการคุ้มครองป้องกันและได้รับการพัฒนาเต็มศักยภาพ สามารถดำเนินชีวิตอยู่ในสังคมได้อย่างมีความสุข

2) กลุ่มอายุ 3-5 ปี ใช้สถานพัฒนาเด็กหรือรูปแบบอื่นทั้งในระบบ นอกกระบบ และตามอัธยาศัย โดยให้ครูผู้เลี้ยงดูเด็ก ผู้ดูแลเด็ก ร่วมมือกับพ่อแม่ ผู้ปกครองและครอบครัวในการพัฒนาเด็ก

### หน่วยงานรับผิดชอบดำเนินการจัดบริการเพื่อดูแลและพัฒนาเด็กปฐมวัย

#### 1. กระทรวงการพัฒนาสังคมและความมั่นคงของมนุษย์

การดำเนินงานด้านการพัฒนาเด็กปฐมวัย กระทรวงมีมาตรการ กลไก และนวัตกรรมในการส่งเสริมสวัสดิภาพและคุ้มครองพิทักษ์สิทธิเด็กปฐมวัย เพื่อให้เด็กปฐมวัยตั้งแต่แรกเกิดถึงก่อนประถมศึกษาปีที่ 1 ในประเทศไทยทุกคนได้รับการคุ้มครองสวัสดิภาพและพิทักษ์สิทธิ ในการได้รับการอบรมเลี้ยงดูอย่างมีคุณภาพแบบองค์รวม และปราศจากความรุนแรง อย่างทั่วถึง เท่าเทียม โดยคำนึงประโยชน์สูงสุดที่เกิดกับเด็ก เพื่อให้เด็กได้รับการพัฒนาเต็มศักยภาพ ตลอดจนบูรณาการการมีส่วนร่วมและเสริมสร้างความเข้มแข็งของภาคีเครือข่ายทุกระดับในการทำงานร่วมกัน เพื่อให้เด็กปฐมวัยมีคุณภาพชีวิตที่ดีและมีความมั่นคงในการดำรงชีวิต โดยดำเนินการผ่านหน่วยงานในสังกัด คือ กรมพัฒนาสังคมและสวัสดิการ สำนักงานส่งเสริมสวัสดิภาพและพิทักษ์เด็ก เยาวชน ผู้ด้อยโอกาส และผู้สูงอายุ และสำนักงานกิจการสตรีและสถาบันครอบครัว

#### 2. กระทรวงสาธารณสุข

กระทรวงสาธารณสุข นับเป็นกระทรวงต้น ๆ ของการดูแล ส่งเสริมสุขภาพประชากรทุกช่วงวัย โดยวางแนวคิดในการพัฒนา “คน” อย่างมีประสิทธิภาพ เริ่มตั้งแต่ทารกอยู่ในครรภ์ ช่วงปฐมวัย วัยเรียน วัยรุ่น วัยทำงานและวัยสูงอายุ ต่อเนื่องตลอดชีวิต ปัจจัยทางพันธุกรรม ทางชีวภาพ ด้านสิ่งแวดล้อมและการเลี้ยงดูเด็กที่เหมาะสม สามารถเปลี่ยนโครงสร้างและประสิทธิภาพการทำงานของสมองมนุษย์ และการพัฒนาทักษะชีวิตให้แก่เด็ก อีกทั้งการเลี้ยงดูเด็กอย่างถูกต้องและตอบสนองความต้องการอย่างสมดุล เป็นการวางรากฐานบุคลิกภาพของเด็กเพื่อการป้องกันปัญหาสังคมในระยะยาว โดยเน้นให้พ่อแม่และบุคคลในครอบครัวเลี้ยงดูอบรมสั่งสอนและฝึกทักษะการอยู่ในสังคมอย่างมีความสุข โดยมีชุมชนเป็นฐานรากที่มีส่วนร่วมอย่างแท้จริงในการพัฒนาเด็ก ซึ่งผลงานวิจัยสรุปชัดเจนว่า การที่เด็กได้รับสิ่งเร้าด้วยการสัมผัสประสบการณ์ต่างๆ การกระตุ้นพัฒนาการ สามารถพัฒนาระบบการคิด พัฒนาการควบคุมอารมณ์ พัฒนาคูณธรรม จริยธรรมของเด็กให้มีความพร้อมในการนำใช้กับชีวิตประจำวันได้อย่างมีความสุข กระทรวงสาธารณสุข โดยกรมอนามัยจึงจัดทำแผนงานการพัฒนาเด็กปฐมวัย และสตรีอย่างมีคุณภาพ โดยใช้กระบวนการความฉลาดทางปัญญา (IQ) ความฉลาดทางอารมณ์ (EQ) และความฉลาดทางสังคม (SQ) ให้เด็กมีคุณภาพชีวิตที่ดีเติบโตเป็นผู้ใหญ่ที่เป็นกำลังสำคัญต่อการพัฒนาประเทศชาติต่อไป

### 3. กระทรวงมหาดไทย

กระทรวงมหาดไทย โดยกรมส่งเสริมการปกครองท้องถิ่น ในฐานะที่เป็นองค์กรหลักในการส่งเสริม สนับสนุนให้องค์กรปกครองส่วนท้องถิ่นปฏิบัติงานตามอำนาจหน้าที่ภายใต้หลักธรรมาภิบาลเพื่อประโยชน์สุขของ ประชาชน ได้เล็งเห็นถึงความสำคัญของการจัดการศึกษาปฐมวัย ซึ่งเป็นรากฐานของการพัฒนาบุคลากรของ ประเทศชาติ จึงได้กำหนดนโยบายในการส่งเสริมสนับสนุนการจัดการศึกษาปฐมวัยในศูนย์พัฒนาเด็กเล็กและโรงเรียน อนุบาลขององค์กรปกครองส่วนท้องถิ่น โดยส่งเสริมและมุ่งพัฒนาความพร้อมแก่เด็กปฐมวัยให้ได้รับการพัฒนา ทั้งด้านร่างกาย อารมณ์ จิตใจ สังคม สติปัญญา และมีความพร้อมในการเข้ารับการศึกษาต่อในระดับประถมศึกษา เพื่อให้สอดคล้องกับนโยบายของรัฐบาลในการพัฒนาเด็กปฐมวัย ทั้งนี้ตั้งแต่ปี พ.ศ. 2546 เป็นต้นมา องค์กรปกครอง ส่วนท้องถิ่นได้รับถ่ายโอนภารกิจจัดการศึกษาปฐมวัยของศูนย์พัฒนาเด็กเล็ก ตามพระราชบัญญัติกำหนดแผน และขั้นตอนการกระจายอำนาจให้แก่องค์กรปกครองส่วนท้องถิ่น พ.ศ. 2542 จากกรมพัฒนาชุมชน ศูนย์อบรมเด็ก ก่อนเกณฑ์ในวัด/มัสยิด จากกรมการศาสนา และการจัดการศึกษาอนุบาล 3 ขวบ จากสำนักงานคณะกรรมการ การประถมศึกษาแห่งชาติ (สพช.เดิม)

### 4. กระทรวงศึกษาธิการ

กระทรวงศึกษาธิการมีหน่วยงานที่จัดการศึกษาและดำเนินการเกี่ยวกับการพัฒนาเด็กปฐมวัย ได้แก่ สำนักงานคณะกรรมการการศึกษาขั้นพื้นฐาน (สพฐ.) สำนักงานคณะกรรมการการศึกษาเอกชน สำนักงานเลขาธิการ สภาการศึกษา ดังนี้

1) สำนักงานคณะกรรมการการศึกษาขั้นพื้นฐาน (สพฐ.) มีหน่วยงานที่รับผิดชอบการศึกษาปฐมวัย คือ สำนักวิชาการและมาตรฐานการศึกษา สำนักบริหารงานการศึกษาภาคบังคับ สำนักนโยบายและแผนการศึกษา ขั้นพื้นฐาน และสำนักบริหารงานการศึกษาพิเศษ

#### 2) สำนักงานปลัดกระทรวงศึกษาธิการ

สำนักงานปลัดกระทรวงศึกษาธิการ มีหน่วยงานในสังกัดที่รับผิดชอบการศึกษาปฐมวัย 2 หน่วยงาน คือ สำนักงานส่งเสริมการศึกษานอกระบบและการศึกษาตามอัธยาศัย และสำนักงานคณะกรรมการการส่งเสริม การศึกษาเอกชน

#### 3) สำนักงานเลขาธิการสภาการศึกษา

สำนักงานเลขาธิการสภาการศึกษา มีภารกิจในฐานะพัฒนานโยบายและแผน และเป็น ฝ่ายเลขานุการคณะกรรมการพัฒนาเด็กปฐมวัยแห่งชาติ ดำเนินงานด้านการพัฒนาการศึกษาปฐมวัย

### 5. กระทรวงแรงงาน

กระทรวงแรงงานมีหน่วยงานที่เกี่ยวข้องกับการพัฒนาเด็กปฐมวัย คือ กรมสวัสดิการและคุ้มครอง แรงงาน มีภารกิจในการส่งเสริมให้นายจ้าง/เจ้าของสถานประกอบการให้ความสำคัญในการจัดสวัสดิการแรงงาน โดยเฉพาะการจัดสวัสดิการแรงงานนอกเหนือจากที่กฎหมายกำหนดในรูปแบบการจัดตั้งศูนย์เลี้ยงเด็กและมุมนมแม่ ในสถานประกอบการ โดยมีวัตถุประสงค์เพื่อช่วยลดภาระค่าครองชีพและความกังวลในการเลี้ยงดูบุตรหลานของ ลูกจ้าง

### 6. สำนักนายกรัฐมนตรี

สำนักนายกรัฐมนตรีมีหน่วยงานที่อยู่ในความรับผิดชอบในการพัฒนาเด็กปฐมวัย คือ สำนักงานตำรวจ แห่งชาติ โดยกองบัญชาการตำรวจตระเวนชายแดนจัดการศึกษาให้พัฒนาเด็กปฐมวัยในโรงเรียนตำรวจตระเวน ชายแดน โดยมุ่งกระตุ้นและพัฒนาให้สมาชิกของชุมชน อาชีพ ผู้ปกครอง กรรมการหมู่บ้าน ผู้ที่เกี่ยวข้องในชุมชนเห็น ความสำคัญและมีส่วนร่วมในการเตรียมความพร้อมของเด็กในชั้นอนุบาลที่จะเข้าเรียนในระดับประถมศึกษา รวมทั้ง ให้ความสำคัญในเรื่องการเล่นของเด็ก พัฒนาการ จิตวิทยาเด็ก และสามารถจัดกิจกรรมให้เหมาะสมกับวัยของเด็ก

### นิยามศัพท์

การจัดการศึกษาเด็กปฐมวัย (อนุบาล 1-3) หมายถึง การดำเนินการเพื่อให้เด็กอายุ 3-5 ปี ได้รับการดูแลและพัฒนาให้มีพัฒนาการเหมาะสมตามวัย ทั้งด้านร่างกาย จิตใจ อารมณ์ สังคม และสติปัญญา ก่อนเข้ารับการศึกษาภาคบังคับ

แผนยุทธศาสตร์การพัฒนาระบบการศึกษาปฐมวัยเชิงบูรณาการระดับจังหวัด หมายถึง การวางแผนเพื่อพัฒนาระบบการจัดการศึกษาสำหรับเด็กปฐมวัยให้มีคุณภาพ สอดคล้องกับแนวนโยบายของรัฐบาล กระทรวง แผนหรือกฎหมายที่เกี่ยวข้องกับการพัฒนาเด็กปฐมวัย โดยมีเป้าหมายและแนวทางการดำเนินงานพัฒนาระบบการจัดการศึกษาเด็กปฐมวัยในระดับจังหวัดอย่างชัดเจน นำไปสู่การบรรลุเป้าหมายที่กำหนดไว้ได้ ทั้งนี้ เป้าหมายและแนวทางการดำเนินงานที่กำหนดนั้นเกิดจากความร่วมมือกันของทุกหน่วยงานที่เกี่ยวข้องกับการดูแลและจัดการศึกษาปฐมวัย ในจังหวัด อาทิ กระทรวงศึกษาธิการ (สำนักงานศึกษาธิการจังหวัด สำนักงานการศึกษาเอกชนจังหวัด (ถ้ามี) ศูนย์การศึกษานอกโรงเรียนและการศึกษาตามอัธยาศัยจังหวัด/อำเภอ สำนักงานเขตพื้นที่การศึกษา (ประถมและมัธยม) ศูนย์การศึกษาพิเศษเขต/จังหวัด) กระทรวงมหาดไทย (องค์กรปกครองส่วนท้องถิ่น (เทศบาล/อบจ./ อบต.) สำนักงานศึกษากรุงเทพมหานคร) กระทรวงการพัฒนาสังคมและความมั่นคงของมนุษย์ (สำนักงานพัฒนาสังคมและความมั่นคงของมนุษย์จังหวัด) กระทรวงสาธารณสุข (สำนักงานสาธารณสุขจังหวัด) กระทรวงแรงงาน (แรงงานจังหวัด) สำนักนายกรัฐมนตรี (กองบัญชาการตำรวจตระเวนชายแดน) เป็นต้น

แผนที่ตั้งสถานศึกษาปฐมวัย หมายถึง การแสดงตำแหน่งที่ตั้งของสถานศึกษาที่รับผิดชอบดูแลจัดการศึกษาระดับปฐมวัย (พิกัด) ลงในแผนที่ประเทศไทย พร้อมนำเสนอข้อมูลสารสนเทศหรือสถิติการศึกษาพื้นฐาน เช่น ที่อยู่ จำนวนนักเรียน จำนวนครู เป็นต้น โดยให้สามารถเรียกดูผ่านเครือข่ายอินเทอร์เน็ตได้

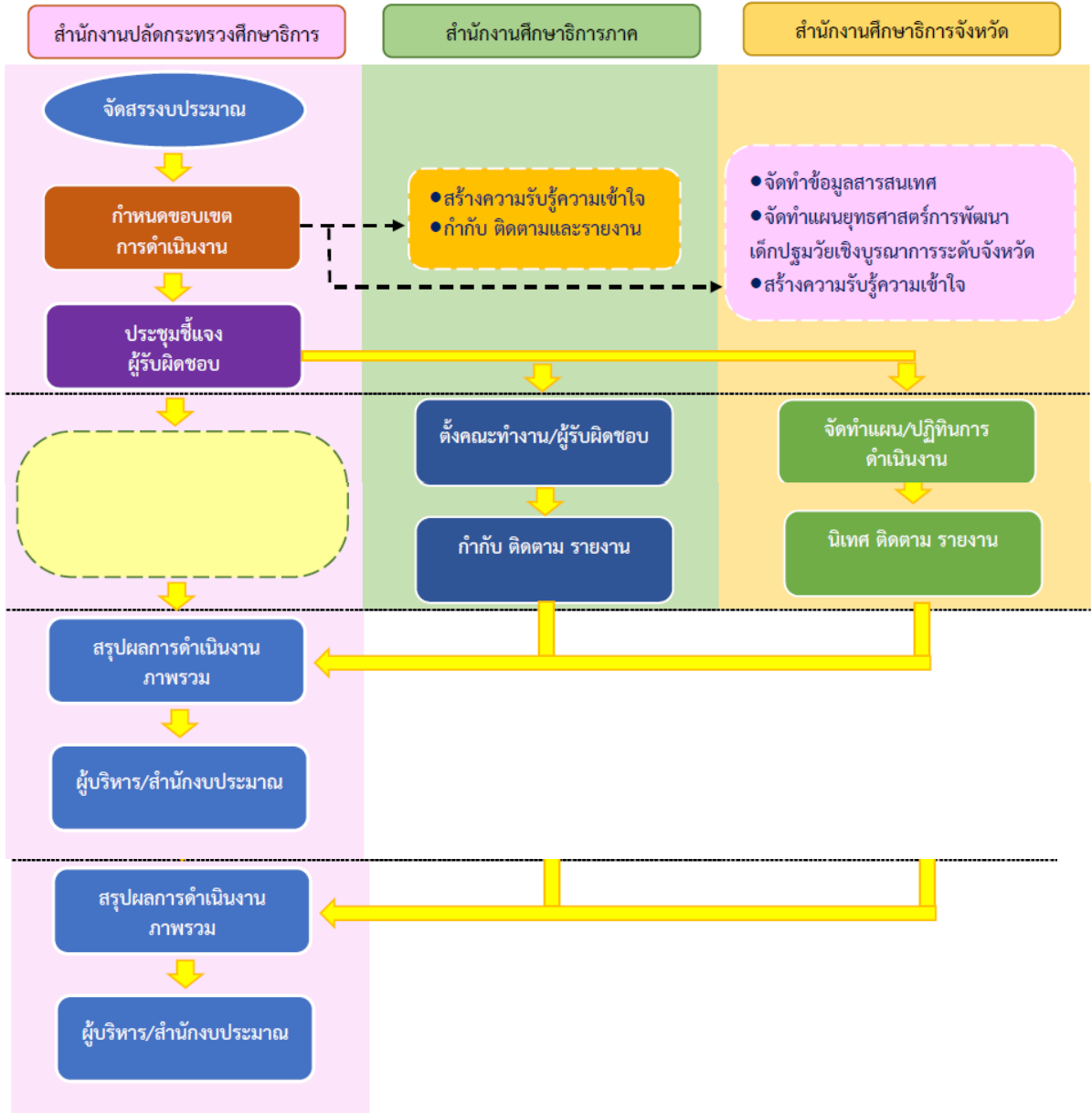
สารสนเทศ หมายถึง ข้อมูลที่ผ่านการประมวลผล วิเคราะห์ แปลผลความหมายเป็นข้อความที่สามารถนำมาใช้ประโยชน์สำหรับการตัดสินใจ การบริหารการจัดการศึกษาเด็กปฐมวัย (อนุบาล 1-3) ได้อย่างมีประสิทธิภาพ สอดคล้องกับความต้องการจำเป็นของเด็ก ชุมชน ท้องถิ่น

การสร้างการรับรู้ หมายถึง การชี้แจง สร้างความรู้ความเข้าใจให้กับผู้บริหาร ครู บุคลากรที่เกี่ยวข้อง ทั้งภาครัฐ ภาคเอกชน องค์กรเอกชน เกี่ยวกับแนวนโยบาย ทิศทาง และเป้าหมายของการพัฒนาเด็กปฐมวัย รวมถึงกฎหมายและแผนที่เกี่ยวข้อง ด้วยวิธีการและแนวทางที่หลากหลาย อาทิ การอบรม การนิเทศ การประชุมสัมมนา การเสวนาทางวิชาการ เป็นต้น

ศูนย์เด็กเล็ก หมายถึง สถานศึกษาที่ให้การอบรมเลี้ยงดู จัดประสบการณ์และส่งเสริมพัฒนาการการเรียนรู้ให้ เด็กเล็กที่มีอายุตั้งแต่ 2-5 ปี ให้มีความพร้อมด้านร่างกาย อารมณ์ จิตใจ สังคม และสติปัญญา

หน่วยงานที่เกี่ยวข้อง หมายถึง หน่วยงานที่เกี่ยวข้องที่รับผิดชอบดูแลหรือจัดการศึกษาระดับปฐมวัย ในจังหวัด เช่น องค์กรปกครองส่วนท้องถิ่น สำนักงานพัฒนาสังคมและความมั่นคงของมนุษย์จังหวัด สาธารณสุขจังหวัด แรงงานจังหวัด สำนักงานเขตพื้นที่การศึกษา (ประถมและมัธยม) ศูนย์การศึกษานอกโรงเรียนจังหวัด ศูนย์การศึกษาพิเศษจังหวัด สถาบันอุดมศึกษา (ที่มีโรงเรียนสาธิต) สำนักงานการศึกษาเอกชนจังหวัด (ถ้ามี) โรงเรียนตำรวจตระเวนชายแดน รวมถึงภาคเอกชน มูลนิธิ องค์กรพัฒนาเอกชน NGO ฯลฯ

ผังการดำเนินโครงการส่งเสริมและพัฒนาการจัดการศึกษาเด็กปฐมวัย (อนุบาล 1-3)



## 5. ข้อมูลพื้นฐานด้านการศึกษาปฐมวัยของจังหวัดพะเยา

## 1) จำนวนสถานศึกษา/ศูนย์พัฒนาเด็ก ปีการศึกษา 2560 จำแนกรายสังกัด

สังกัด	โรงเรียน	ศูนย์พัฒนาเด็ก	รวม
<b>รวมทั้งหมด</b>	<b>250</b>	<b>166</b>	<b>416</b>
<b>กระทรวงศึกษาธิการ</b>	<b>234</b>		<b>234</b>
สำนักงานคณะกรรมการการศึกษาขั้นพื้นฐาน	215		215
สำนักงานคณะกรรมการส่งเสริมการศึกษาเอกชน	19		19
<b>กระทรวงมหาดไทย</b>	<b>15</b>	<b>166</b>	<b>181</b>
เทศบาลเมือง	7		7
เทศบาลตำบล	8	70	78
องค์การบริหารส่วนตำบล		96	96
<b>สำนักนายกรัฐมนตรี</b>	<b>1</b>		<b>1</b>
สำนักงานตำรวจแห่งชาติ	1		1
กองบัญชาการตำรวจตระเวนชายแดน (โรงเรียน ตชด.)			

## 2) จำนวนครูและพี่เลี้ยงเด็กปฐมวัย จำแนกรายสังกัด

สังกัด	ครู	พี่เลี้ยงเด็ก	รวม
<b>รวมทั้งหมด</b>	<b>696</b>	<b>582</b>	<b>1,276</b>
<b>กระทรวงศึกษาธิการ</b>	<b>351</b>	<b>252</b>	<b>603</b>
สำนักงานคณะกรรมการการศึกษาขั้นพื้นฐาน	301	200	501
สำนักงานคณะกรรมการส่งเสริมการศึกษาเอกชน	50	52	102
<b>กระทรวงมหาดไทย</b>	<b>343</b>	<b>329</b>	<b>672</b>
เทศบาลเมือง	15	7	22
เทศบาลตำบล	28	12	40
องค์การบริหารส่วนตำบล	300	310	610
<b>สำนักนายกรัฐมนตรี</b>	<b>2</b>	<b>1</b>	<b>3</b>
สำนักงานตำรวจแห่งชาติ	2	1	3
กองบัญชาการตำรวจตระเวนชายแดน (โรงเรียน ตชด.)			



## 3) จำนวนประชากรแยกรายอายุ (อายุ 3-5 ปี) เฉพาะผู้มีสัญชาติไทย และมีชื่ออยู่ในทะเบียนบ้าน (ธันวาคม พ.ศ. 2560) จังหวัดพะเยา

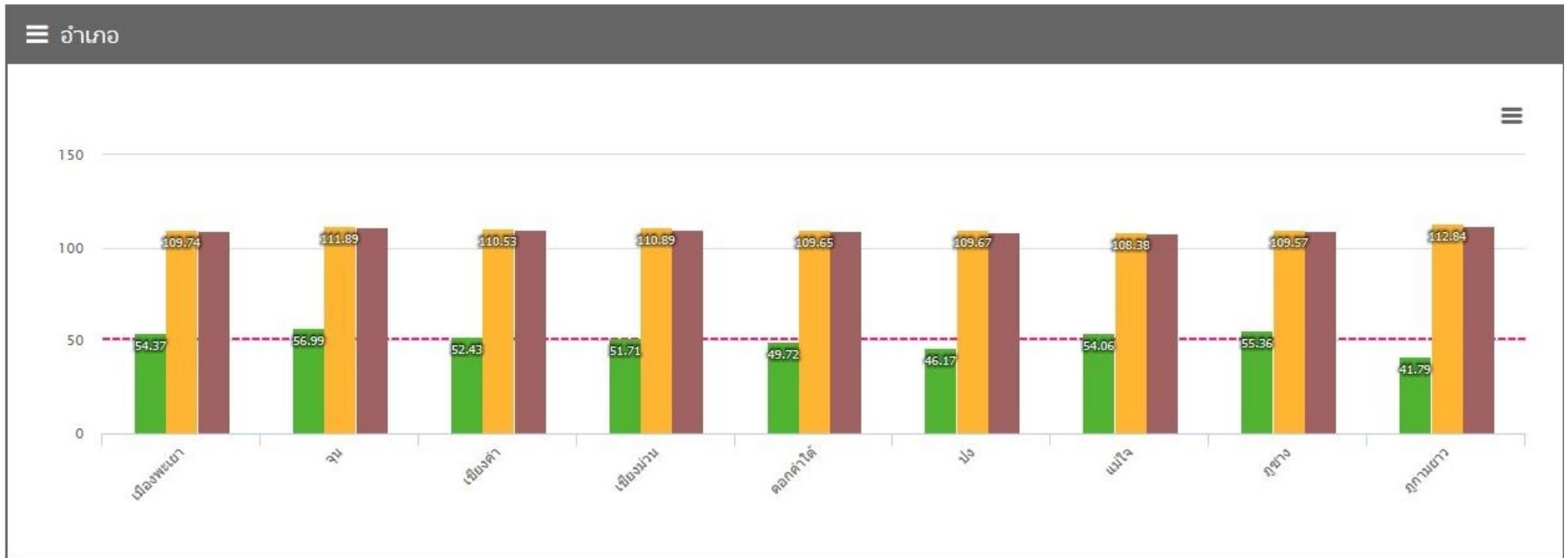
ที่	ช่วงอายุ	เกิด	อำเภอเมืองพะเยา			อำเภอดอกคำใต้			อำเภอแม่ใจ			อำเภอภูกามยาว			อำเภอเชียงคำ		
		ปี พ.ศ.	ชาย	หญิง	รวม	ชาย	หญิง	รวม	ชาย	หญิง	รวม	ชาย	หญิง	รวม	ชาย	หญิง	รวม
1	อายุ 3 ปี	2557	514	441	955	266	255	521	133	118	251	71	85	156	370	320	690
2	อายุ 4 ปี	2556	525	468	993	289	279	568	142	115	257	80	93	173	363	351	714
3	อายุ 5 ปี	2555	535	479	1,014	302	272	574	122	130	252	99	80	179	377	365	742

ที่	ช่วงอายุ	เกิด	อำเภอเชียงม่วน			อำเภอปง			อำเภอจุน			อำเภอภูซาง			รวมทุกอำเภอ		
		ปี พ.ศ.	ชาย	หญิง	รวม	ชาย	หญิง	รวม	ชาย	หญิง	รวม	ชาย	หญิง	รวม	ชาย	หญิง	รวม
1	อายุ 3 ปี	2557	68	77	145	263	257	520	216	173	389	167	139	306	2,068	1,865	3,933
2	อายุ 4 ปี	2556	82	67	149	280	328	608	196	203	399	154	123	277	2,111	2,027	4,138
3	อายุ 5 ปี	2555	77	102	179	291	324	615	188	221	409	179	160	339	2,170	2,133	4,303

## 4) จำนวนเด็กปฐมวัย เด็กปฐมวัย (อนุบาล 1-3) ในสถานศึกษา ปีการศึกษา 2560 จำแนกรายสังกัด

สังกัด	รวม			ศูนย์พัฒนาเด็ก			เด็กเล็ก/ปฐมวัย			รวมอนุบาล											
	ร	ช	ญ	ร	ช	ญ	ร	ช	ญ	รวม			อ.1			อ.2			อ.3		
										ร	ช	ญ	ร	ช	ญ	ร	ช	ญ	ร	ช	ญ
รวมทั้งหมด	15,089	7,684	7,405	5,533	2,803	2,730	211	118	93	9,345	4,763	4,582	1,673	850	823	3,818	1,927	1,891	3,854	1,998	1,856
กระทรวงศึกษาธิการ	8,311	4,241	4,070				211	118	93	8,100	4,123	3,977	1,170	601	569	3,419	1,723	1,696	3,511	1,811	1,700
สำนักงานคณะกรรมการ การศึกษาขั้นพื้นฐาน	5,159	2,622	2,537	-	-	-	-	-	-	5,159	2,622	2,537	243	129	114	2,379	1,175	1,204	2,537	1,318	1,219
สำนักงานคณะกรรมการ ส่งเสริมการศึกษาเอกชน	3,152	1,619	1,533	-	-	-	211	118	93	2,941	1,501	1,440	927	472	455	1,040	548	492	974	493	481
กระทรวงมหาดไทย	6,746	3,431	3,315	5,533	2,803	2,730	-	-	-	1,213	628	585	490	246	244	391	198	193	332	184	148
เทศบาลเมือง	576	310	266	-	-	-	-	-	-	576	310	266	200	102	98	196	103	93	180	105	75
เทศบาลตำบล	3,025	1,325	1,700	2,388	1,007	1,381				637	318	319	290	144	146	195	95	100	152	79	73
องค์การบริหารส่วนตำบล	3,145	1,980	1,165	3,145	1,980	1,165				-	-	-									
สำนักนายกรัฐมนตรี	32	12	20							32	12	20	13	3	10	8	6	2	11	3	8
สำนักงานตำรวจแห่งชาติ กองบัญชาการตำรวจ ตระเวนชายแดน (โรงเรียน ตชด.)	32	12	20							32	12	20	13	3	10	8	6	2	11	3	8

5) ร้อยละของเด็กอายุ 0-5 ปี สูงดีสมส่วน และส่วนสูงเฉลี่ยที่อายุ 5 ปี เขตบริการสุขภาพที่ 1 จังหวัดพะเยา ปีงบประมาณ 2561



B หมายถึง จำนวนเด็กอายุ 0-5 ปี ที่ซั่งน้ำหนักและวัดส่วนสูงทั้งหมด

A หมายถึง จำนวนเด็กอายุ 0-5 ปี สูงดีสมส่วน

## 6. สภาพปัจจุบัน ปัญหา

### 1) หน่วยงานจัดการศึกษา

หน่วยงานที่จัดการศึกษาปฐมวัย มีทั้งภาครัฐและเอกชน แต่ก็ยังไม่สามารถจัดบริการได้ครอบคลุมทั่วถึงทั้งในเชิงปริมาณและคุณภาพ ขาดการประสานงาน และไม่มีเอกภาพของนโยบาย ขาดการสร้างภาคีเครือข่ายระหว่างหน่วยงานสถานศึกษาที่จัดการศึกษาปฐมวัยทั้งภาครัฐและเอกชนในการพัฒนาการจัดการศึกษาปฐมวัยทั้งในระดับอำเภอและจังหวัด

### 2) ขาดการบูรณาการที่มีประสิทธิภาพ

การพัฒนาเด็กปฐมวัยอย่างเป็นองค์รวม ต้องมีบูรณาการของงานด้านต่าง ๆ ได้แก่ สุขภาพ การศึกษา การพัฒนาชุมชน การประชาสัมพันธ์ โดยมีการประสานกับครอบครัว ชุมชน อย่างมีประสิทธิภาพ และจำเป็นต้องมีการปรับเปลี่ยนให้ทันเหตุการณ์ วิทยาการทั้งระดับท้องถิ่น ระดับประเทศและสากล แต่ในความเป็นจริงมีโครงการพัฒนาครอบครัวแต่ยังมีอุปสรรคขัดข้องหลายอย่างที่ควรแก้ไข โดยเฉพาะการพัฒนาการศึกษาปฐมวัยในระดับจังหวัดขาดศูนย์วิชาการการพัฒนาการศึกษาปฐมวัยที่จะเป็นหน่วยขับเคลื่อนการพัฒนาการศึกษาปฐมวัยในภาพรวมทั้งจังหวัด

### 3) การขาดคุณภาพ

ผลการประเมินการจัดบริการพัฒนาเด็ก 3-5 ปี ในภาพรวมของประเทศ พบว่า เด็กไม่ได้รับการพัฒนาเต็มตามศักยภาพ ด้อยคุณภาพทั้งในด้านการบริหารและจัดการ ขาดคุณภาพในเรื่องวิธีการเรียนรู้ของเด็ก เช่น การเรียนรู้โดยการให้เด็กท่องจำอย่างเดียวไม่ส่งเสริมให้เด็กใช้ความคิดตั้งแต่เล็กๆ การให้เด็กนั่งอยู่กับที่ทั้งวัน การจัดหลักสูตรที่ตายตัว การเร่งสอนอ่าน เขียน คิดเลข เพื่อให้สอบเข้าชั้นประถมศึกษาปีที่ 1 ได้ ไม่ให้อิสระในการแสดงออก ห้ามเด็กพูด ให้นั่งเงียบๆ บังคับให้ทำการบ้านทุกวัน ความเข้าใจผิดเกี่ยวกับวิธีการเรียนรู้ที่ยึดผู้เรียนเป็นสำคัญ (Child Center) สถานศึกษาเอกชน องค์กรปกครองส่วนท้องถิ่นขาดศึกษานิเทศก์ทำการนิเทศการศึกษา ระดับปฐมวัย

### 4) ขาดการให้ความรู้แก่พ่อแม่ ผู้ปกครองอย่างทั่วถึง

พ่อแม่ผู้ปกครองนักเรียนยังขาดความรู้ ความเข้าใจเกี่ยวกับจิตวิทยาเด็ก รวมทั้งพัฒนาการของเด็ก พ่อแม่ผู้ปกครองนักเรียนจำนวนหนึ่งยังมีความเข้าใจไม่ถูกต้องในเรื่องการเลี้ยงดูลูกหลาน และส่วนใหญ่ต้องการให้ครูสอนให้นักเรียน โดยให้เร่งอ่าน เร่งเขียน และแข่งขันกันเอง มากกว่าเน้นการพัฒนาการของเด็ก

### 5) ขาดการฝึกอบรมบุคลากรที่เกี่ยวข้อง

กระบวนการผลิตครูและการเตรียมบุคลากรที่จะทำงานกับเด็กปฐมวัยจะต้องเน้นการเสริมสร้างให้บุคลากรมีคุณสมบัติที่เหมาะสม มีความรู้ความเข้าใจ โดยเฉพาะด้านจิตวิทยาเด็ก ปัจจุบันยังขาดการฝึกอบรมทั้งก่อนประจำการ และระหว่างประจำการอย่างเป็นระบบ สถานศึกษาบางแห่งผู้บริหารและครูขาดความรู้เกี่ยวกับการจัดการศึกษาปฐมวัย โดยเฉพาะด้านการจัดประสบการณ์สำหรับเด็กปฐมวัยที่เน้นกระบวนการคิด หลักสูตรและการนำหลักสูตรไปใช้ สื่อและแหล่งเรียนรู้ บางแห่งไม่มีครูผู้สอนที่จบหลักสูตรปฐมวัยโดยตรง ผู้บริหารและครูผู้สอนปฐมวัยในสังกัดการศึกษาเอกชนและองค์กรปกครองส่วนท้องถิ่นยังขาดการพัฒนาเกี่ยวกับการจัดการศึกษาปฐมวัยเท่าที่ควร

### 6) ขาดความเข้าใจเรื่องปรัชญาการพัฒนาเด็กปฐมวัย

ปัจจุบันการเรียนการสอนเด็กปฐมวัยดำเนินการโดยขาดความเข้าใจปรัชญาพื้นฐานที่มีต่อมนุษย์ และช่วงปฐมวัยของชีวิต จึงทำให้ไม่มีความเข้าใจสาเหตุที่ต้องจัดสิ่งแวดล้อมและประสบการณ์สำหรับเด็กปฐมวัยเป็นต้น

7) ขาดวิธีบริหารจัดการที่มีคุณภาพประสิทธิภาพ

ผู้บริหารสถานศึกษาส่วนใหญ่ไม่ได้รับความรู้เฉพาะทางที่จะช่วยให้การบริการแก่เด็กปฐมวัยเป็นไปอย่างมีคุณภาพ รวมทั้งการจัดหาทรัพยากรที่เหมาะสมแก่เด็กตามวัย

8) ขาดการวิจัย/ความรู้เชิงสังเคราะห์ที่จะเอื้อต่อการเรียนรู้ของเด็ก

มีการศึกษาวิจัยองค์ความรู้ใหม่ ๆ องค์ความรู้เรื่องพัฒนาการของเด็ก การอบรมเลี้ยงดูที่เหมาะสม และทฤษฎีการเรียนรู้ดูแลเด็กปฐมวัยในต่างประเทศมากมาย องค์ความรู้เหล่านี้จะได้นำมาศึกษาและนำมาปรับใช้ในบริบทของจังหวัด โดยการวิจัยและพัฒนา การเผยแพร่รวมทั้งการส่งเสริมให้มีความเชี่ยวชาญแก่ผู้ที่สอนและวิจัยระดับอุดมศึกษา เพื่อนำมาใช้ฝึกอบรมให้ได้ประโยชน์แก่เด็กปฐมวัยในระยะยาว

9) ขาดการมีส่วนร่วมของชุมชน ประชาชน

การส่งเสริมและสนับสนุนให้ภาคเอกชน องค์กรปกครองส่วนท้องถิ่น องค์กร ชุมชน สถานประกอบการ องค์กรวิชาชีพ ศิษย์เก่า พ่อแม่ ผู้ปกครองเข้ามามีส่วนร่วมในการจัดการศึกษาและสนับสนุนการจัดการศึกษาปฐมวัย รวมทั้งร่วมกับสถานศึกษาในการดำเนินภารกิจต่างๆ ยังทำได้น้อย เนื่องจากยังเข้าใจว่าการจัดการศึกษาเป็นเรื่องของโรงเรียนเท่านั้น และขาดกลไกที่จะจูงใจ และกฎระเบียบของรัฐยังเป็นอุปสรรค ส่งผลให้ภาคส่วนต่างๆ ไม่สามารถเข้ามามีส่วนร่วมจัดการศึกษากับภาครัฐได้เท่าที่ควร

10) ขาดการแปลงแผนไปสู่การปฏิบัติ

ประเทศไทยมีนโยบายและแผนการพัฒนาเด็กมาเป็นเวลากว่า 20 ปี แต่ไม่มีการกำหนดผู้รับผิดชอบโดยตรงในการนำแผนไปสู่การปฏิบัติ และไม่มีการติดตามประเมินผลให้มีการดำเนินการให้เป็นตามนโยบายและแผนต่าง ๆ

## 7. วิสัยทัศน์

เด็กปฐมวัยช่วงอายุ 3-5 ปี ในจังหวัดพะเยาทุกคนได้รับการพัฒนาอย่างรอบด้านเต็มตามศักยภาพ เป็นพื้นฐานของความเป็นพลเมืองคุณภาพ โดยการมีส่วนร่วมและบูรณาการในการพัฒนาจากทุกภาคส่วน

## 8. พันธกิจ

- 1) ส่งเสริมและสนับสนุนให้ประชากรวัยเรียน อายุ 3-5 ปี ทุกคนได้รับการศึกษาและพัฒนาอย่างทั่วถึงเต็มศักยภาพและมีคุณภาพ
- 2) ส่งเสริมให้เด็กปฐมวัยช่วงอายุ 3-5 ปี มีคุณธรรม จริยธรรม มีคุณลักษณะอันพึงประสงค์ตามหลักสูตร
- 3) ส่งเสริมการบูรณาการการทำงานร่วมกันระหว่างหน่วยงานที่เกี่ยวข้องในการขับเคลื่อนนโยบาย ยุทธศาสตร์การจัดการศึกษาปฐมวัยไปสู่การปฏิบัติในระดับพื้นที่ให้เป็นไปในทิศทางเดียวกัน
- 4) พัฒนาระบบบริหารจัดการศึกษาปฐมวัย โดยให้ทุกส่วนของสังคมมีส่วนร่วมในการจัดบริการให้สอดคล้องกับสภาพของท้องถิ่นและผู้รับบริการ เพื่อเสริมสร้างความรับผิดชอบต่อคุณภาพการศึกษา และบูรณาการการจัดการศึกษาปฐมวัย

## 9. ยุทธศาสตร์ เป้าประสงค์ ตัวชี้วัด แนวทาง/มาตรการ

### ยุทธศาสตร์ 1. การพัฒนาพ่อแม่ ผู้ปกครอง สมาชิกในครอบครัว และผู้เตรียมตัวเป็นพ่อแม่ เป้าประสงค์

1) พ่อแม่ ผู้ปกครอง สมาชิกในครอบครัว รวมทั้งผู้อาวุโส และผู้เตรียมตัวเป็นพ่อแม่ตระหนัก  
ในความสำเร็จของการพัฒนาเด็กในช่วงปฐมวัย มีความรู้ ความเข้าใจพัฒนาการของเด็กและวิธีการอบรมเลี้ยงดูและ  
จัดประสบการณ์สำหรับเด็กปฐมวัยอย่างถูกต้องและเหมาะสม

#### ตัวชี้วัด

พ่อแม่ ผู้ปกครอง สมาชิกในครอบครัว รวมทั้งผู้อาวุโส และผู้เตรียมตัวเป็นพ่อแม่ตระหนัก  
ในความสำเร็จของการพัฒนาเด็กในช่วงปฐมวัย มีความรู้ ความเข้าใจพัฒนาการของเด็กและวิธีการอบรมเลี้ยงดูและ  
จัดประสบการณ์สำหรับเด็กปฐมวัยอย่างถูกต้องและเหมาะสมเพิ่มขึ้น

2) พ่อแม่ ผู้ปกครอง สมาชิกในครอบครัว รวมทั้งผู้อาวุโส และผู้เตรียมตัวเป็นพ่อแม่ มีทักษะ  
ในการดูแล รวมทั้งสามารถทราบแหล่งหลากหลายที่เป็นแหล่งความรู้และที่ให้บริการแก่เด็กในด้านต่าง ๆ ได้

#### ตัวชี้วัด

พ่อแม่ ผู้ปกครอง สมาชิกในครอบครัว รวมทั้งผู้อาวุโส และผู้เตรียมตัวเป็นพ่อแม่ มีทักษะ  
ในการดูแล รวมทั้งสามารถทราบแหล่งหลากหลายที่เป็นแหล่งความรู้และที่ให้บริการแก่เด็กในด้านต่าง ๆ ได้เพิ่มขึ้น

#### แนวทาง/มาตรการ

1) สถานศึกษา หน่วยงานที่เกี่ยวข้องกับการพัฒนาเด็กปฐมวัยทั้งภาครัฐและเอกชน และสื่อมวลชน  
ร่วมกันรณรงค์เพื่อสร้างจิตสำนึกให้แก่ประชาชนทั่วไปให้ตระหนักถึงความสำคัญในการพัฒนาและการมีส่วนร่วม  
ในการพัฒนาเด็กปฐมวัย

2) จัดบริการเสริมความรู้ ความเข้าใจ ตลอดจนฝึกทักษะ พ่อแม่ ครอบครัว คู่สมรส ฯลฯ ให้มีความรู้  
ความเข้าใจในวิธีการอบรมเลี้ยงดูเด็กอย่างถูกต้องเหมาะสมตามวัย รวมทั้งสร้างจิตสำนึกให้เห็นคุณค่าของการพัฒนา  
เด็ก รับผิดชอบ อบรม เลี้ยงดูด้วยความรัก ความอบอุ่น ความเอาใจใส่ สามารถสร้างประสบการณ์การเรียนรู้และ  
เป็นแบบอย่างที่ดีแก่เด็ก

3) ส่งเสริมให้องค์กรของรัฐ เอกชน รวมทั้งท้องถิ่นจัดการฝึกอบรมให้พ่อแม่ คู่สมรสใหม่ และผู้ปกครอง  
ในเรื่องการพัฒนาเด็กปฐมวัย ตลอดจนสนับสนุนให้มีการจัดตั้งชมรมผู้ปกครองของกลุ่มเด็กปฐมวัยเพื่อยกระดับ  
คุณภาพชีวิตเด็กปฐมวัย

4) สนับสนุนโครงการต่าง ๆ ที่มีจุดมุ่งหมายเพื่อการพัฒนาเด็กปฐมวัย เช่น โครงการพัฒนาครอบครัว  
โครงการครอบครัวดีมีสุข เป็นต้น โดยสนับสนุนชุมชนที่มีการดำเนินการอยู่แล้วให้ดำเนินการอย่างต่อเนื่อง  
มีประสิทธิภาพและประสิทธิผล ตลอดจนโครงการอื่น ๆ ที่เป็นประโยชน์ต่อชุมชนในเมือง หมู่บ้าน/ตำบล ต่าง ๆ ที่มุ่ง  
พัฒนาเด็ก โดยอาศัยผู้นำท้องถิ่นเป็นแกนหลักและมีการประสานงานกับหน่วยงานของภาครัฐและเอกชนเป็น  
ผู้ให้การสนับสนุน

5) จัดให้มีวิธีการประเมินผลการพัฒนาเด็กปฐมวัยโดยพ่อแม่ ผู้ปกครอง ฯลฯ แบบง่ายที่สามารถใช้เอง  
ได้ รวมทั้งรวบรวมแหล่งต่าง ๆ ที่พ่อแม่ ผู้ปกครอง สามารถติดต่อขอคำแนะนำ หรือความช่วยเหลือได้

ตารางรายละเอียดโครงการ/กิจกรรม

โครงการ/กิจกรรมหลัก	วัตถุประสงค์	เป้าหมายโครงการ	ตัวชี้วัดและ ค่าเป้าหมาย	งบประมาณ					แหล่ง งบประมาณ	หน่วยงาน รับผิดชอบ
				2561	2562	2563	2564	รวม		
<p>1. โครงการพัฒนาเด็กปฐมวัยอย่างมีคุณภาพ</p> <p><u>กิจกรรมหลัก</u></p> <p>1) หลักสูตรสถานศึกษาปฐมวัยที่สอดคล้องกับหลักสูตรการศึกษาปฐมวัย พุทธศักราช 2560</p> <p>2) สนามเด็กเล่นตามหลักการพัฒนาสมอง (BBL): เล่นตามรอยพระยุคลบาท</p> <p>3) การพัฒนาพ่อแม่ผู้ปกครอง</p>	<p>1) เพื่อให้โรงเรียนมีหลักสูตรสถานศึกษาปฐมวัยที่สอดคล้องกับหลักสูตรการศึกษาปฐมวัย พุทธศักราช 2560</p> <p>2) เพื่อให้โรงเรียนมีสนามเด็กเล่นตามหลักการพัฒนาสมอง (BBL): เล่นตามรอยพระยุคลบาทที่เกิดจากความร่วมมือของทุกฝ่าย</p> <p>3) เพื่อพ่อแม่ผู้ปกครองมีความรู้ความเข้าใจในหลักสูตรการศึกษาปฐมวัย</p>	<p>1) โรงเรียนมีหลักสูตรสถานศึกษาปฐมวัยที่สอดคล้องกับหลักสูตรการศึกษาปฐมวัย พุทธศักราช 2560</p> <p>2) โรงเรียนมีสนามเด็กเล่นตามหลักการพัฒนาสมอง (BBL): เล่นตามรอยพระยุคลบาทที่เกิดจากความร่วมมือของทุกฝ่าย</p> <p>3) พ่อแม่ผู้ปกครองมีความรู้ความเข้าใจในหลักสูตรการศึกษาปฐมวัย</p>	<p>1) โรงเรียนมีหลักสูตรสถานศึกษาปฐมวัยที่สอดคล้องกับหลักสูตรการศึกษาปฐมวัย พุทธศักราช 2560 ร้อยละ 100</p> <p>2) โรงเรียนมีสนามเด็กเล่นตามหลักการพัฒนาสมอง (BBL): เล่นตามรอยพระยุคลบาทที่เกิดจากความร่วมมือของทุกฝ่าย กลุ่มโรงเรียนละ 1 โรงเรียน</p> <p>3) พ่อแม่ผู้ปกครองมีความรู้ความเข้าใจในหลักสูตรการศึกษาปฐมวัย ร้อยละ 100</p>	790,000	800,000	800,000	800,000	3,190,000	สพฐ.	สพป.พะเยา เขต 1

## ยุทธศาสตร์ที่ 2. การพัฒนาและบริการส่งเสริมเด็กปฐมวัย

### เป้าประสงค์

เด็กอายุ 3-5 ปี ได้รับการดูแลส่งเสริมการพัฒนาเด็กทั้งทางร่างกาย สติปัญญา อารมณ์ สังคม จริยธรรม และการมีลักษณะนิสัยที่ดีจากทั้งพ่อแม่ ผู้ปกครอง ผู้เลี้ยงดูและผู้ดูแลเด็ก ครูปฐมวัย หรือที่เรียกชื่อเป็นอย่างอื่นอย่างมีคุณภาพและประสิทธิภาพ

### ตัวชี้วัด

1) ร้อยละของเด็กอายุ 3 - 5 ปี มีพัฒนาการสมวัยเพิ่มขึ้น  
2) ร้อยละของศูนย์เด็กเล็ก/สถานศึกษาในระดับปฐมวัยที่จัดกิจกรรมการเรียนรู้ได้คุณภาพและมาตรฐานเพิ่มขึ้น

3) จำนวนศูนย์เด็กเล็ก/สถานศึกษาในระดับปฐมวัยจัดกิจกรรมที่สอดคล้องกับหลักสูตรปฐมวัยเพิ่มขึ้น

### แนวทาง/มาตรการ

1) ส่งเสริมและสนับสนุนการจัดบริการพัฒนาเด็กและบริการการศึกษาในรูปแบบที่หลากหลาย สำหรับเด็กปฐมวัยให้ทั่วถึงและมีคุณภาพโดยมุ่งเน้นการอบรมปมนิสัยและการส่งเสริมให้เด็กมีพัฒนาการทางร่างกาย จิตใจ อารมณ์ สังคม สติปัญญา ค่านิยมและบุคลิกภาพ อย่างต่อเนื่อง และเหมาะสมกับวัย

2) ส่งเสริมและสนับสนุนการจัดกิจกรรมการเรียนรู้ ที่เน้นตัวเด็กปฐมวัยเป็นสำคัญ เน้นการคิด การคิดสร้างสรรค์ การคิดริเริ่ม จินตนาการ การมีส่วนร่วมอย่างแข็งขันในการเรียนรู้ของตนเอง และสามารถแสดงออกซึ่งความคิด ทรรศนะและความรู้สึกได้อย่างเสรีและเหมาะสม มีการสร้างวินัยในตนเอง มีความสัมพันธ์กับผู้อื่นในทางที่ดี และสามารถช่วยเหลือกันและกัน รู้จักมองโลกในแง่ดี มีความกระตือรือร้นในการใฝ่รู้ และการอยากรู้ อยากเห็น ช่างซักในความงามของธรรมชาติและสนใจใฝ่ดี รวมทั้งปฏิรูปวิธีการถ่ายทอดความรู้ วิธีการเรียนรู้ วิธีคิด และสื่อการเรียนรู้ทุกรูปแบบ (เพื่อให้เด็กสามารถพัฒนาตนเองได้ตามกระบวนการเรียนรู้ที่เหมาะสมกับตน พร้อมสร้างเสริมสิ่งแวดล้อมและบรรยากาศแวดล้อมที่เอื้อต่อการเรียนรู้ ทำทนายเด็กให้อยากเรียนรู้มากขึ้น และสร้างความพอใจและความสุขให้แก่เด็ก)

3) พัฒนาระบบการส่งต่อ เชื่อมโยงจากบ้านไปสู่สถานรับเลี้ยงเด็ก/สถานพัฒนาเด็กปฐมวัย/อนุบาลศึกษาและระบบเชื่อมสัมพันธ์ที่ต่อเนื่องระหว่างพ่อแม่ ผู้ปกครองกับผู้ดูแลเด็กประเภทต่างๆ ที่ให้บริการสำหรับเด็กปฐมวัย

4) พัฒนาแนวทางการประเมินพัฒนาการเด็กที่เหมาะสมตามวัยเพื่อให้สถานพัฒนาเด็กและหน่วยงานที่เกี่ยวข้องสามารถนำไปใช้ได้



ตารางรายละเอียดโครงการ/กิจกรรม

โครงการ/กิจกรรมหลัก	วัตถุประสงค์	เป้าหมายโครงการ	ตัวชี้วัดและ ค่าเป้าหมาย	งบประมาณ					แหล่ง งบประมาณ	หน่วยงาน รับผิดชอบ
				2561	2562	2563	2564	รวม		
<p>1. โครงการพัฒนาเด็กปฐมวัยอย่างมีคุณภาพ</p> <p><u>กิจกรรมหลัก</u></p> <p>1) การเข้าร่วมประชุมสัมมนาทางวิชาการ</p> <p>2) ต่อยอดวิชาการโรงเรียนต้นแบบสนามเด็กเล่นตามหลักการพัฒนาสมอง</p> <p>3) ขยายผลโรงเรียนเครือข่ายต้นแบบสนามเด็กเล่นตามหลักการพัฒนาสมอง</p> <p>4) การอบรมพัฒนาพ่อแม่ ผู้ปกครองนักเรียนที่เข้าเรียนชั้นอนุบาล 1 ปีการศึกษา 2560</p> <p>5) การประเมินพัฒนาการเด็กปฐมวัยที่จบหลักสูตรการศึกษาปฐมวัย ปีการศึกษา 2560</p>	<p>1) เพื่อพัฒนาศึกษานิเทศก์ ผู้บริหาร ครูผู้สอน ได้รับการพัฒนาเพิ่มความเข้มแข็งการจัดการ ประสพการณ์การเรียนรู้ให้กับเด็กปฐมวัย</p> <p>2) เพื่อต่อยอดวิชาการ และขยายผลการพัฒนาต้นแบบสนามเด็กเล่นตามหลักการพัฒนาสมอง</p> <p>3) เพื่อพัฒนาพ่อแม่ ผู้ปกครองเด็กปฐมวัย มีความรู้ ความเข้าใจ ในการอบรมเลี้ยงดู และส่งเสริม พัฒนาการบุตรหลาน ได้เหมาะสมกับวัยและความสามารถของเด็กแต่ละบุคคล ส่งเสริมให้มินิสัยรักการอ่าน และคุณธรรม</p>	<p>1) ศึกษานิเทศก์ ผู้บริหาร ครูผู้สอนปฐมวัย ในสังกัด</p> <p>2) โรงเรียนต้นแบบสนามเด็กเล่น (1 โรงเรียน) และขยายผลโรงเรียนเครือข่ายต้นแบบต้นแบบสนามเด็กเล่นตามหลักการพัฒนาสมอง จำนวน 1 โรงเรียน</p> <p>3) พ่อ แม่ ผู้ปกครองนักเรียนที่เข้าเรียนชั้นอนุบาล 1 ปีการศึกษา 2560 ทุกคน</p> <p>4) เด็กปฐมวัยที่จบหลักสูตรการศึกษาปฐมวัย ปีการศึกษา 2560</p>	<p>1) ศึกษานิเทศก์ ผู้บริหาร ครูผู้สอน ได้รับการพัฒนาเพิ่มความเข้มแข็งการจัดการ ประสพการณ์การเรียนรู้ให้กับเด็ก ร้อยละ 100</p> <p>2) โรงเรียนต่อยอดวิชาการและขยายผลการพัฒนาต้นแบบสนามเด็กเล่นตามหลักการพัฒนาสมอง จำนวน 1 โรงเรียน</p> <p>3) พ่อ แม่ ผู้ปกครองนักเรียน อบรมเลี้ยงดูและส่งเสริม พัฒนาการบุตรหลานได้เหมาะสมกับวัยและความสามารถของเด็กแต่ละบุคคล ส่งเสริมให้มินิสัยรัก การอ่าน และคุณธรรมจริยธรรม ในวัยเด็ก</p>	171,300	180,000	180,000	180,000	711,300	สพฐ.	สพป.พะเยา เขต 1

โครงการ/กิจกรรมหลัก	วัตถุประสงค์	เป้าหมายโครงการ	ตัวชี้วัดและ ค่าเป้าหมาย	งบประมาณ					แหล่ง งบประมาณ	หน่วยงาน รับผิดชอบ
				2561	2562	2563	2564	รวม		
	จริยธรรมในวัยเด็ก 4) เพื่อประเมิน พัฒนาการเด็กปฐมวัย ที่จบหลักสูตร การศึกษาปฐมวัย ปีการศึกษา 2560 ทุกโรงเรียน		4) ประเมิน พัฒนาการเด็ก ปฐมวัยที่จบหลักสูตร การศึกษาปฐมวัย พุทธศักราช 2559 ทุกโรงเรียน							

โครงการ/กิจกรรมหลัก	วัตถุประสงค์	เป้าหมายโครงการ	ตัวชี้วัดและ ค่าเป้าหมาย	งบประมาณ					แหล่ง งบประมาณ	หน่วยงาน รับผิดชอบ
				2561	2562	2563	2564	รวม		
<p>2. โครงการบ้านนักวิทยาศาสตร์น้อยประเทศไทย</p> <p><b>กิจกรรมหลัก</b></p> <p>1) การพัฒนาผู้นำเครือข่ายท้องถิ่น (LN) วิทยากรเครือข่ายท้องถิ่น (LT) อบรมต่อยอดความเข้มแข็งทางวิชาการในส่วนกลาง</p> <p>2) การพัฒนาครูปฐมวัยโรงเรียนที่เข้าร่วมโครงการฯ</p> <p>3) จัดสัปดาห์ “เทศกาลวันนักวิทยาศาสตร์น้อย สพฐ.” ปี 2560</p> <p>4) จัดสรรงบประมาณให้โรงเรียนที่เข้าร่วมโครงการฯ โรงเรียนขนาดเล็ก จัดซื้อสื่อ</p> <p>5) นิเทศ ติดตาม ผลการดำเนินงาน</p>	<p>1) เพื่อสร้างความเข้มแข็งและขยายโรงเรียนขนาดเล็กเข้าร่วมโครงการ “บ้านนักวิทยาศาสตร์น้อย ประเทศไทย”</p> <p>2) เพื่อพัฒนาผู้นำเครือข่ายท้องถิ่น (LN) วิทยากรเครือข่ายท้องถิ่น (LT) และศึกษานิเทศก์โรงเรียนขนาดเล็ก ให้มีความรู้ความเข้าใจ สามารถช่วยเหลือ แนะนำ และพัฒนาการจัดกิจกรรมการเรียนรู้วิทยาศาสตร์สำหรับครูปฐมวัยได้</p> <p>3) เพื่อพัฒนาครูให้มีความรู้ความเข้าใจ และสามารถจัดกิจกรรมการเรียนรู้</p>	<p>1) การพัฒนาผู้นำเครือข่ายท้องถิ่น (LN) จำนวน 1 คน วิทยากรเครือข่ายท้องถิ่น (LT) จำนวน 1 คน และศึกษานิเทศก์โรงเรียนขนาดเล็ก จำนวน 1 คน รวม 3 คน</p> <p>2) ครูปฐมวัยโรงเรียนที่เข้าร่วมโครงการฯ รุ่นที่ 1 - 3, 6 จำนวน 106 คน และครูปฐมวัยที่เข้าร่วมโครงการบ้านนักวิทยาศาสตร์น้อย ประเทศไทย โรงเรียนขนาดเล็ก 11 คน รวม 117 คน</p>	<p>1) โรงเรียนที่เข้าร่วมโครงการมีความเข้มแข็งและมีโรงเรียนขนาดเล็กเข้าร่วมโครงการบ้านนักวิทยาศาสตร์น้อย ประเทศไทย ตามจำนวนโรงเรียนที่ สพฐ. กำหนด ร้อยละ 100</p> <p>2) ครูปฐมวัยร้อยละ 100 มีความรู้ความเข้าใจ และสามารถจัดกิจกรรมการเรียนรู้วิทยาศาสตร์ สำหรับปฐมวัยได้</p>	116,700	120,000	120,000	120,000	476,700	สพฐ.	สพป.พะเยา เขต 1

โครงการ/กิจกรรมหลัก	วัตถุประสงค์	เป้าหมายโครงการ	ตัวชี้วัดและ ค่าเป้าหมาย	งบประมาณ					แหล่ง งบประมาณ	หน่วยงาน รับผิดชอบ
				2561	2562	2563	2564	รวม		
	<p>วิทยาศาสตร์สำหรับเด็กปฐมวัยได้</p> <p>4) เพื่อปลูกฝังเตรียมความพร้อมให้เด็กปฐมวัยมีความรู้ความเข้าใจ ทักษะพื้นฐานและเจตคติที่ดีต่อการเรียนรู้วิทยาศาสตร์และเทคโนโลยี</p>	<p>3) จัดสัปดาห์ “เทศกาลวันนักวิทยาศาสตร์น้อย สพฐ.” ปี 2563 จำนวน 95 โรงเรียน</p>	<p>3) ครูปฐมวัยร้อยละ 100 ได้รับการช่วยเหลือให้แนะนำและมี ความรู้ความเข้าใจ และสามารถจัดกิจกรรมการเรียนรู้ วิทยาศาสตร์ สำหรับเด็กปฐมวัยได้</p> <p>4) เด็กปฐมวัยร้อยละ 100 ได้รับการปลูกฝังและเตรียมความพร้อมด้านความรู้ ทักษะพื้นฐาน และเจตคติที่ดีต่อการเรียนรู้ วิทยาศาสตร์และเทคโนโลยี</p>							

โครงการ/กิจกรรมหลัก	วัตถุประสงค์	เป้าหมายโครงการ	ตัวชี้วัดและ ค่าเป้าหมาย	งบประมาณ					แหล่ง งบประมาณ	หน่วยงาน รับผิดชอบ
				2561	2562	2563	2564	รวม		
<p>3. โครงการบ้านนักวิทยาศาสตร์น้อย ประเทศไทย</p> <p><u>กิจกรรมหลัก</u></p> <p>1) การพัฒนาผู้นำเครือข่ายท้องถิ่น (LN) วิทยากรเครือข่ายท้องถิ่น (LT) อบรมต่อยอดความเข้มแข็งทางวิชาการในส่วนกลาง</p> <p>2) การพัฒนาครูปทุมวัยโรงเรียนที่เข้าร่วมโครงการฯ</p> <p>3) จัดสัปดาห์ “เทศกาลวันนักวิทยาศาสตร์น้อย สพฐ.” ปี 2560</p> <p>4) จัดสรรงบประมาณให้โรงเรียนที่เข้าร่วมโครงการฯ โรงเรียนขนาดเล็กจัดซื้อสื่อ</p>	<p>1) เพื่อสร้างความเข้มแข็งและขยายโรงเรียนขนาดเล็กเข้าร่วมโครงการ “บ้านนักวิทยาศาสตร์น้อย ประเทศไทย”</p> <p>2) เพื่อพัฒนาผู้นำเครือข่ายท้องถิ่น (LN) วิทยากรเครือข่ายท้องถิ่น (LT) และศึกษานิเทศก์โรงเรียนขนาดเล็ก ให้มีความรู้ความเข้าใจ สามารถช่วยเหลือแนะนำ และพัฒนาการจัดกิจกรรมการเรียนรู้วิทยาศาสตร์สำหรับครูปทุมวัยได้</p>	<p>1) การพัฒนาผู้นำเครือข่ายท้องถิ่น (LN) จำนวน 1 คน วิทยากรเครือข่ายท้องถิ่น (LT) จำนวน 1 คน และศึกษานิเทศก์โรงเรียนขนาดเล็ก จำนวน 1 คน รวม 3 คน</p> <p>2) ครูปทุมวัยโรงเรียนที่เข้าร่วมโครงการฯ รุ่นที่ 1 – 3, 6 จำนวน ..... คน</p> <p>3) จัดสัปดาห์ “เทศกาลวันนักวิทยาศาสตร์น้อย สพฐ.” ปี 2560 สำหรับโรงเรียนที่เข้าร่วมโครงการทุกโรง</p>	<p>1) โรงเรียนที่เข้าร่วมโครงการมีความเข้มแข็งและมีโรงเรียนขนาดเล็กเข้าร่วมโครงการบ้านนักวิทยาศาสตร์น้อย ประเทศไทย ตามจำนวนโรงเรียนที่ สพฐ. กำหนด ร้อยละ 100</p> <p>2) ครูปทุมวัยร้อยละ 100 มีความรู้ความเข้าใจ และสามารถจัดกิจกรรมการเรียนรู้วิทยาศาสตร์สำหรับปทุมวัยได้</p>	111,300	120,000	120,000	120,000	471,300	สปฐ.	สพป.พะเยา เขต 2

โครงการ/กิจกรรมหลัก	วัตถุประสงค์	เป้าหมายโครงการ	ตัวชี้วัดและ ค่าเป้าหมาย	งบประมาณ					แหล่ง งบประมาณ	หน่วยงาน รับผิดชอบ
				2561	2562	2563	2564	รวม		
	<p>3) เพื่อพัฒนาครูให้มีความรู้ความเข้าใจ และสามารถจัดกิจกรรมการเรียนรู้วิทยาศาสตร์สำหรับเด็กปฐมวัยได้</p> <p>4) เพื่อปลูกฝังเตรียมความพร้อมให้เด็กปฐมวัยมีความรู้ ความเข้าใจ ทักษะพื้นฐานและเจตคติที่ดีต่อการเรียนรู้ วิทยาศาสตร์และเทคโนโลยี</p>		<p>3) ครูปฐมวัยร้อยละ 100 ได้รับการช่วยเหลือ ให้แนะนำและมี ความรู้ความเข้าใจ และสามารถจัด กิจกรรมการเรียนรู้ วิทยาศาสตร์ สำหรับเด็กปฐมวัย ได้</p> <p>4) เด็กปฐมวัย ร้อยละ 100 ได้รับการปลูกฝังและเตรียมความพร้อม ด้านความรู้ ทักษะ พื้นฐานและเจตคติ ที่ดีต่อการเรียนรู้ วิทยาศาสตร์และเทคโนโลยี</p>							

โครงการ/กิจกรรมหลัก	วัตถุประสงค์	เป้าหมายโครงการ	ตัวชี้วัดและ ค่าเป้าหมาย	งบประมาณ					แหล่ง งบประมาณ	หน่วยงาน รับผิดชอบ
				2561	2562	2563	2564	รวม		
<p>4. โครงการจัดแสดงและประกวดผลงานวิชาการโรงเรียนในระดับปฐมวัย</p> <p><u>กิจกรรมหลัก</u></p> <p>1) การประชุมสัมมนาทางวิชาการ จัดแสดงและประกวดผลงานวิชาการโรงเรียนในระดับปฐมวัย บ้านนักวิทยาศาสตร์น้อย</p> <p>2) การประชุมสัมมนาทางวิชาการ และประกวดแข่งขัน Best Practice ระดับปฐมวัย</p> <p>3) การประกวดแข่งขันห้องเรียน คุณภาพระดับปฐมวัย</p>	<p>1) เพื่อสร้างความเข้มแข็งและพัฒนาคุณภาพด้านวิชาการในระดับปฐมวัยของโรงเรียนในสังกัด</p> <p>2) เพื่อให้ครูผู้สอนระดับปฐมวัยได้มี การแลกเปลี่ยนเรียนรู้ซึ่งกันและกันในการจัดการเรียนการสอนสำหรับเด็กปฐมวัย</p> <p>3) เพื่อเผยแพร่ผลงานทางวิชาการในระดับปฐมวัยของสำนักงานเขตพื้นที่การศึกษาสู่สาธารณชน</p>	<p>1) โรงเรียนในสังกัด จำนวน 85 โรงเรียน</p> <p>2) ครูผู้สอนปฐมวัย โรงเรียนในสังกัด</p> <p>ทุกคน</p>	<p>1) โรงเรียนที่มีความเข้มแข็งและสามารถพัฒนาคุณภาพด้านวิชาการในระดับปฐมวัย ร้อยละ 100</p> <p>2) การนำความรู้ความเข้าใจ และประสบการณ์ที่ได้รับของครูไปพัฒนาการจัดกิจกรรมการเรียนการสอนให้กับเด็กปฐมวัย ร้อยละ 100</p> <p>3) สำนักงานเขตพื้นที่การศึกษามีผลงานทางวิชาการ และวิธีการปฏิบัติที่ดี เป็นแบบอย่างให้กับครูผู้สอนปฐมวัยและผู้ที่สนใจทั่วไป</p>	64,100	65,000	65,000	65,000	259,100	สพฐ.	สพป.พะเยา เขต 1

### ยุทธศาสตร์ที่ 3. การพัฒนาบุคลากรที่เกี่ยวข้องกับเด็กปฐมวัย

#### เป้าประสงค์

บุคลากรที่เกี่ยวข้องกับเด็กปฐมวัย ครู ผู้ดูแลเด็ก พี่เลี้ยงเด็ก ผู้เลี้ยงดูเด็ก มีความรู้ ความเข้าใจ และมีทักษะวิธีการอบรมเลี้ยงดูและสร้างสิ่งแวดล้อมหรือจัดประสบการณ์สำหรับเด็กปฐมวัยอย่างถูกต้องเหมาะสม

#### ตัวชี้วัด

1) ร้อยละของบุคลากรที่เกี่ยวข้องกับเด็กปฐมวัย ครู ผู้ดูแลเด็ก พี่เลี้ยงเด็ก ผู้เลี้ยงดูเด็ก ได้รับการพัฒนาตามมาตรฐานวิชาชีพ และสามารถปฏิบัติงานได้อย่างมีประสิทธิภาพเพิ่มขึ้น

2) ระดับความพึงพอใจของบุคลากรที่เกี่ยวข้องกับเด็กปฐมวัย ครู ผู้ดูแลเด็ก พี่เลี้ยงเด็ก ผู้เลี้ยงดูเด็ก ที่มีต่อการพัฒนาสมรรถนะและการใช้ประโยชน์จากการพัฒนาเพิ่มขึ้น

#### แนวทาง/มาตรการ

1) ดำเนินการพัฒนาบุคลากรทุกประเภทในสถานบริการสำหรับเด็กปฐมวัย ให้เป็น “มืออาชีพ” โดยจัดให้มีการจัดฝึกอบรมที่เป็นระบบแต่หลากหลายสำหรับครู ผู้ดูแลเด็ก พี่เลี้ยงเด็ก ผู้เลี้ยงดูเด็กที่มีความรู้พื้นฐานและระดับการศึกษาต่างกัน ให้สามารถมีความรู้และทักษะเฉพาะทางเพิ่มขึ้น รวมทั้งความรู้และทักษะที่รู้จักเยียวยาเด็กที่มีปัญหาด้านพฤติกรรมด้านสติปัญญา และด้านการเรียนรู้

2) ส่งเสริมให้มี ชมรม สมาคมวิชาชีพสำหรับบุคลากรด้านเด็กปฐมวัยเพื่อสนับสนุนให้มีความรู้ทันสมัยสามารถใช้เทคโนโลยีต่าง ๆ เพิ่มประสบการณ์ด้านนวัตกรรม สนใจสื่อต่าง ๆ ด้านเด็กปฐมวัย และมีจรรยาบรรณในการประกอบวิชาชีพและให้มีกฎหมายรองรับ



ตารางรายละเอียดโครงการ/กิจกรรม

โครงการ/กิจกรรมหลัก	วัตถุประสงค์	เป้าหมายโครงการ	ตัวชี้วัดและ ค่าเป้าหมาย	งบประมาณ					แหล่ง งบประมาณ	หน่วยงาน รับผิดชอบ
				2561	2562	2563	2564	รวม		
<p>1. โครงการอบรมเชิงปฏิบัติการพัฒนาการจัดประสบการณ์การเรียนรู้ตามแนวทางการเรียนรู้แบบกระตือรือร้น Active Learning และ STEM สำหรับครูปฐมวัย</p> <p><u>กิจกรรมหลัก</u></p> <p>จัดอบรมเชิงปฏิบัติการพัฒนาการจัดประสบการณ์การเรียนรู้ตาม แนวทางการเรียนรู้แบบกระตือรือร้น Active Learning และ STEM สำหรับครูปฐมวัย</p>	<p>1) เพื่อให้ครูปฐมวัยมีความรู้ ความเข้าใจ เกี่ยวกับการจัดการเรียนรู้แบบกระตือรือร้นและการจัดกิจกรรมการเรียนรู้</p> <p>6 กิจกรรมหลักได้</p> <p>2) เพื่อให้ครูปฐมวัยสามารถบูรณาการ การเรียนรู้ตามแนวทางการเรียนรู้แบบกระตือรือร้นกับกิจกรรมหลัก 6 กิจกรรมได้</p> <p>3) เพื่อให้ครูปฐมวัยมีความรู้ ความเข้าใจ และสามารถผลิตสื่อประกอบการจัดกิจกรรมหลักสำหรับเด็กปฐมวัยได้</p>	<p><u>เชิงปริมาณ</u></p> <p>จำนวนครูปฐมวัยจากหน่วยงานทางการศึกษาในจังหวัดพะเยาทุกสังกัด จำนวน 80 คน</p> <p><u>เชิงคุณภาพ</u></p> <p>1) ครูปฐมวัยทุกสังกัดในจังหวัดพะเยามีความรู้ความสามารถจัดประสบการณ์เรียนรู้ตามแนวทางการเรียนรู้แบบกระตือรือร้น Active Learning ได้อย่างมีประสิทธิภาพ</p> <p>2) เด็กพัฒนาการทั้ง 4 ด้านมีทักษะการแสวงหาความรู้ มีความกระตือรือร้นในการเรียนรู้และมีคุณภาพมาตรฐาน</p>	<p><u>เชิงปริมาณ</u></p> <p>1) ร้อยละ 20 ของครูปฐมวัยมีความรู้ความเข้าใจการออกแบบกิจกรรมหลัก 6 กิจกรรมตามการจัดการศึกษาเด็กปฐมวัย (อนุบาล 3-5 ปี) ตามหลักสูตรการศึกษาปฐมวัย พุทธศักราช 2560</p> <p>2) ร้อยละ 80 ของครูปฐมวัยสามารถบูรณาการกิจกรรมหลัก 6 กิจกรรมกับนวัตกรรมระดับปฐมวัยได้</p> <p>3) ร้อยละ 80 ของครูปฐมวัยสามารถจัดกิจกรรมตามกระบวนการเรียนรู้ 6 กิจกรรมหลักได้</p>	140,000	140,000	140,000	140,000	560,000	สป.ศธ	สนง.ศธจ.พะเยา

โครงการ/กิจกรรมหลัก	วัตถุประสงค์	เป้าหมายโครงการ	ตัวชี้วัดและ ค่าเป้าหมาย	งบประมาณ					แหล่ง งบประมาณ	หน่วยงาน รับผิดชอบ
				2561	2562	2563	2564	รวม		
		ตามหลักสูตร การศึกษาปฐมวัย พุทธศักราช 2560	4) ร้อยละ 80 ของครู ปฐมวัยสามารถผลิต สื่อประกอบการจัด กิจกรรมหลักสำหรับ เด็กปฐมวัยได้ <u>เชิงคุณภาพ</u> ครูปฐมวัยจาก หน่วยงานทาง การศึกษาในจังหวัด พะเยาสามารถ บริหารจัดการชั้น เรียน และสามารถจัด ประสบการณ์เรียนรู้ เด็กปฐมวัยอย่างมี ประสิทธิภาพเด็กมี คุณภาพมาตรฐาน ตามจุดมุ่งหมาย หลักสูตรปฐมวัย พุทธศักราช 2560							

โครงการ/กิจกรรมหลัก	วัตถุประสงค์	เป้าหมายโครงการ	ตัวชี้วัดและค่าเป้าหมาย	งบประมาณ					แหล่งงบประมาณ	หน่วยงานรับผิดชอบ
				2561	2562	2563	2564	รวม		
<p>2. โครงการอบรมเสริมสร้างความรู้ด้านพัฒนาการของเด็กบนพื้นฐานการอบรมเลี้ยงดูสู่ผู้บริหารโรงเรียน หัวหน้าศูนย์พัฒนาเด็กเล็กและผู้ปกครองเด็กปฐมวัย (3-5 ปี) <u>กิจกรรมหลัก</u></p> <p>จัดอบรมเสริมสร้างความรู้ด้านพัฒนาการของเด็กบนพื้นฐานการอบรมเลี้ยงดูสู่ผู้บริหารโรงเรียน หัวหน้าศูนย์พัฒนาเด็กเล็กและผู้ปกครองเด็กปฐมวัย (3-5 ปี)</p>	<p>1) เพื่อให้ผู้บริหารโรงเรียน หัวหน้าศูนย์พัฒนาเด็กเล็กและผู้ปกครองเด็กปฐมวัย อายุ 3-5 ปี มีความรู้ความเข้าใจพัฒนาการของเด็กบนพื้นฐานการอบรมเลี้ยงดูและส่งเสริมกระบวนการเรียนรู้ที่สนองต่อธรรมชาติและพัฒนาการของเด็กภายใต้บริบทสังคมวัฒนธรรมที่เด็กอาศัยอยู่ ด้วยความรักความเอื้ออาทร</p> <p>2) เพื่อให้ผู้ปกครองเด็กปฐมวัย อายุ 3-5 ปี ที่ผ่านการอบรมสามารถจัดกิจกรรมเพื่อพัฒนาบุตรหลานของตนเองเมื่ออยู่ที่บ้านและร่วมมือกันกับทางโรงเรียนเพื่อพัฒนาการเรียนรู้ของเด็กปฐมวัยได้</p>	<p><u>เชิงปริมาณ</u></p> <p>ผู้บริหารโรงเรียน หัวหน้าศูนย์พัฒนาเด็กเล็ก ผู้บริหารสถานรับเลี้ยงเด็ก พ่อ แม่ ผู้ปกครองเด็กปฐมวัย อายุ 3-5 ปี ในจังหวัดพะเยา ได้รับการอบรมพัฒนากระบวนการเตรียมความพร้อมด้านร่างกาย อารมณ์จิตใจ สังคมและสติปัญญาของเด็กปฐมวัย อายุ 3-5 ปี จำนวน 150 คน</p> <p><u>เชิงคุณภาพ</u></p> <p>ผู้บริหารโรงเรียน หัวหน้าศูนย์พัฒนาเด็กเล็ก ผู้บริหารสถานรับเลี้ยงเด็ก พ่อ แม่ ผู้ปกครองเด็กปฐมวัย อายุ 3-5 ปี ในจังหวัดพะเยา ที่เข้ารับการอบรมมี</p>	<p><u>เชิงปริมาณ</u></p> <p>ร้อยละ 80 ของผู้บริหารโรงเรียน หัวหน้าศูนย์พัฒนาเด็กเล็ก ผู้บริหารสถานรับเลี้ยงเด็ก จำนวน 75 คน พ่อแม่ ผู้ปกครองเด็กปฐมวัย ช่วงอายุ 3-5 ปี จำนวน 75 คน รวมทั้งสิ้น 150 คน ในเขตจังหวัดพะเยา ได้รับการพัฒนาและมีความรู้ ความเข้าใจกระบวนการเตรียมความพร้อมด้านร่างกาย อารมณ์จิตใจ และสติปัญญาที่สอดคล้องกับพัฒนาการของเด็กบนพื้นฐานการอบรมเลี้ยงดูและส่งเสริมกระบวนการเรียนรู้ที่สนองต่อธรรมชาติของเด็ก</p>	50,000	50,000	50,000	50,000	200,000	สป.ศธ	สนง.ศธจ.พะเยา

โครงการ/กิจกรรมหลัก	วัตถุประสงค์	เป้าหมายโครงการ	ตัวชี้วัดและ ค่าเป้าหมาย	งบประมาณ					แหล่ง งบประมาณ	หน่วยงาน รับผิดชอบ
				2561	2562	2563	2564	รวม		
		<p>ความรู้ ความเข้าใจ พัฒนาการของเด็ก และทราบแนวทาง การเตรียมความ พร้อมด้านร่างกาย อารมณ์ จิตใจ สังคม และสติปัญญา สามารถจัดกิจกรรม เพื่อพัฒนาบุตรหลาน ของตนเองเมื่ออยู่ที่ บ้านและร่วมมือกัน กับโรงเรียนเพื่อ พัฒนาการเรียนรู้ของ เด็กปฐมวัยอย่างมี ประสิทธิภาพ</p>	<p><u>เชิงคุณภาพ</u> ผู้บริหารโรงเรียน หัวหน้าศูนย์พัฒนา เด็กเล็ก ผู้บริหาร สถานรับเลี้ยงเด็ก และพ่อ แม่ ผู้ปกครองเด็กปฐมวัย ช่วงอายุ 3-5 ปี ใน จังหวัดพะเยาที่ผ่าน การอบรมฯ สามารถ จัดกิจกรรมเพื่อ พัฒนาบุตรหลานของ ตนเองเมื่ออยู่ที่บ้าน และร่วมมือกันกับ โรงเรียนเพื่อพัฒนา การเรียนรู้ของเด็ก ปฐมวัยอย่างมี ประสิทธิภาพ</p>							

โครงการ/กิจกรรมหลัก	วัตถุประสงค์	เป้าหมายโครงการ	ตัวชี้วัดและ ค่าเป้าหมาย	งบประมาณ					แหล่ง งบประมาณ	หน่วยงาน รับผิดชอบ
				2561	2562	2563	2564	รวม		
3. โครงการพัฒนาการวัด ประสพการณ์การเรียนการสอน ปฐมวัย กิจกรรมหลัก จัดอบรมการจัดทำหลักสูตร สถานศึกษาที่สอดคล้องกับหลักสูตร การศึกษาปฐมวัย พ.ศ. 2560	1) เพื่อพัฒนา ครูผู้สอนระดับชั้น ปฐมวัยให้มีความรู้ ความเข้าใจเกี่ยวกับ หลักสูตรการศึกษา ปฐมวัย พ.ศ. 2560 2) เพื่อให้ครูผู้สอน ระดับปฐมวัยมีความรู้ ความเข้าใจเกี่ยวกับ การจัดทำหลักสูตร สถานศึกษาที่ สอดคล้องกับหลักสูตร แกนกลาง 3) เพื่อเพิ่มสมรรถนะ การจัดการเรียน การสอนครูปฐมวัยให้ มีประสิทธิภาพยิ่งขึ้น	<u>เชิงปริมาณ</u> ครูปฐมวัยในโรงเรียน เอกชน จำนวน 60 คน <u>เชิงคุณภาพ</u> 1) ผู้เข้ารับการอบรม มีความรู้ความเข้าใจและ สามารถนำไปสู่ การปฏิบัติได้ 2) ผู้เข้ารับการอบรม สามารถเขียน หลักสูตรสถานศึกษา ได้อย่างมี ประสิทธิภาพ	1) ผู้เข้ารับการอบรม ร้อยละ 95 มีความรู้ ความใจและสามารถ นำไปสู่การปฏิบัติได้ 2) ผู้เข้ารับการอบรม ร้อยละ 95 สามารถ เขียนหลักสูตร สถานศึกษาได้อย่างมี ประสิทธิภาพ	32,300	40,000	40,000	40,000	152,300	สช.	สนง.ศจ.พะเยา

## ยุทธศาสตร์ที่ 4. การพัฒนาการมีส่วนร่วม

### เป้าประสงค์

ทุกส่วนของสังคม ได้แก่ บุคคล ครอบครัว ชุมชน องค์กรชุมชน องค์กรเอกชน องค์กรวิชาชีพ สถาบันศาสนา สถานประกอบการ และสถาบันสังคมอื่น มีส่วนร่วมในการพัฒนาเด็กปฐมวัย ร่วมระดมทรัพยากร เพื่อจัดการศึกษาปฐมวัยโดยเป็นผู้จัด หรือมีส่วนร่วมในการจัด การบริจาคทรัพย์สิน หรือร่วมรับภาระค่าใช้จ่าย ในการพัฒนาเด็กปฐมวัย

### ตัวชี้วัด

- 1) จำนวนเครือข่ายการศึกษาที่มีศักยภาพและความพร้อมในการส่งเสริมสนับสนุนการจัดการศึกษาปฐมวัย ร่วมระดมทรัพยากรเพื่อจัดการศึกษาปฐมวัยโดยเป็นผู้จัด หรือมีส่วนร่วมในการจัด การบริจาคทรัพย์สิน หรือร่วมรับภาระค่าใช้จ่ายในการพัฒนาเด็กปฐมวัยตอบสนองความต้องการของประชาชนในพื้นที่เพิ่มขึ้น
- 2) จำนวนองค์กร สมาคม มูลนิธิ หรือหน่วยงานอื่นที่เข้ามาจัดการศึกษาปฐมวัยเพิ่มขึ้น
- 3) จำนวนมาตรการ/แนวทางการสนับสนุนทรัพยากรทางการศึกษา เพื่อสร้างแรงจูงใจในการมีส่วนร่วมของทุกภาคส่วนในสังคมเพิ่มขึ้น

### แนวทาง/มาตรการ

- 1) ส่งเสริมสนับสนุนให้สถานศึกษา รวมทั้งมหาวิทยาลัยและหน่วยงานหรือองค์กรที่เกี่ยวข้องทั้งภาครัฐ และเอกชน องค์กรเอกชน องค์กรปกครองส่วนท้องถิ่น ชุมชนจัดการศึกษาสำหรับเด็กปฐมวัย โดยถือว่าเป็นภารกิจหนึ่งที่ต้องจัด
- 2) สนับสนุนการขยายบทบาทของสถานพัฒนาเด็กปฐมวัยเป็นศูนย์วิทยาการของชุมชนใช้ประโยชน์จากสถานที่ บุคลากร สื่อ อุปกรณ์ต่าง ๆ รวมทั้งให้ชุมชนมีส่วนร่วมในกิจกรรมต่างๆ ของสถานพัฒนาเด็กปฐมวัย
- 3) ส่งเสริมให้มีแหล่งเรียนรู้ตามอัธยาศัย สนามเด็กเล่น สวนสาธารณะ สถานที่พักผ่อนหย่อนใจและสถานส่งเสริมกิจกรรมสำหรับครอบครัวมากขึ้น พร้อมทั้งดำเนินการให้สถานที่ดังกล่าวเป็น
- 4) สนับสนุน ส่งเสริม ให้มีการจัดสรรงบประมาณในการพัฒนาเด็กปฐมวัย โดยถือเป็นการลงทุนที่สำคัญ อันเป็นพื้นฐานต่อการพัฒนาคนสถานที่สำหรับการปฏิสัมพันธ์ในครอบครัว
- 5) ส่งเสริมให้องค์กรภาครัฐและเอกชนผลิตสื่อการเรียนรู้ที่เหมาะสม สำหรับเด็กปฐมวัยในการที่จะพัฒนาทักษะ สติปัญญา รวมทั้งมุ่งเน้นให้เด็กมีจริยธรรมและค่านิยมที่เหมาะสมในการดำเนินชีวิตไปยังชุมชนและอนาคต ส่งเสริมให้สื่อมวลชนทุกรูปแบบใช้ศักยภาพในการเผยแพร่ความรู้ที่เป็นประโยชน์ต่อการพัฒนาเด็ก
- 6) สร้างกระแสให้ชุมชนและสังคมมีส่วนร่วมในการรับผิดชอบและเฝ้าระวังในการพัฒนาเด็กปฐมวัย ส่งเสริมและสนับสนุนพ่อแม่ ผู้ปกครองให้มีส่วนร่วมในการบริหารจัดการเด็กปฐมวัยและมีส่วนร่วมกับบุคลากรในศูนย์ในการดูแลเด็กในชุมชน ส่งเสริมให้ภาคเอกชน ชุมชน มีบทบาทในการจัดตั้งและขยายบริการดูแลเด็กเล็กให้ครอบคลุมและทั่วถึงทุกพื้นที่ โดยกำหนดมาตรฐานและคุณภาพในการพัฒนาเด็กปฐมวัย

**ตารางรายละเอียดโครงการ/กิจกรรม**

โครงการ/กิจกรรมหลัก	วัตถุประสงค์	เป้าหมายโครงการ	ตัวชี้วัดและ ค่าเป้าหมาย	งบประมาณ					แหล่ง งบประมาณ	หน่วยงาน รับผิดชอบ
				2561	2562	2563	2564	รวม		
<p>1. โครงการส่งเสริมและพัฒนาการจัดการศึกษาเด็กปฐมวัย</p> <p><u>กิจกรรมหลัก</u></p> <p>1) การจัดทำข้อมูลสารสนเทศ (ระดับปฐมวัย) และจัดทำแผนที่สถานศึกษาที่จัดการศึกษาปฐมวัย (School map) ระดับจังหวัด</p> <p>2) การจัดทำแผนยุทธศาสตร์การพัฒนาการศึกษาปฐมวัยเชิงบูรณาการระดับจังหวัด (พ.ศ. 2561-2564)</p> <p>3.) การสร้างความรับรู้ความเข้าใจเกี่ยวกับแนวนโยบาย ทิศทาง และเป้าหมายของการจัดการศึกษาปฐมวัยให้กับผู้บริหาร ครู และบุคลากรของทุกหน่วยงานที่เกี่ยวข้องในพื้นที่ (ระดับจังหวัด)</p>	<p>1) เพื่อบูรณาการการทำงานระหว่างหน่วยงานที่เกี่ยวข้องในการขับเคลื่อนแนวนโยบายการจัดการศึกษาปฐมวัยให้เป็นไปในทิศทางเดียวกัน</p> <p>2) เพื่อพัฒนามาตรฐานและองค์ความรู้ด้านการจัดการศึกษาเด็กปฐมวัย (อนุบาล 1 - 3) ตามหลักสูตรการศึกษาปฐมวัย พุทธศักราช 2560 ให้แก่ผู้บริหาร ครูผู้สอนและบุคลากรที่เกี่ยวข้อง ให้สามารถนำไปใช้ได้อย่างมีประสิทธิภาพ</p>	<p>จำนวนผู้บริหาร ครูผู้สอนและบุคลากรที่เกี่ยวข้องกับการจัดการศึกษาปฐมวัยทุกภาคส่วนในจังหวัดพะเยา จำนวน 150 คน</p> <p>1) บุคลากรและผู้บริหารที่รับผิดชอบงานการศึกษาปฐมวัยระดับสำนักงานเขตพื้นที่การศึกษา จำนวน 2 คน</p> <p>2) บุคลากรและผู้บริหารที่รับผิดชอบงานการศึกษาปฐมวัยระดับสำนักงานศึกษาธิการจังหวัด จำนวน 2 คน</p>	<p>1) ร้อยละ 90 ผู้บริหาร ครูผู้สอน และบุคลากรที่เกี่ยวข้อง มีความรู้ ความเข้าใจสามารถบริหารจัดการและจัดประสบการณ์การเรียนรู้ระดับปฐมวัย สอดคล้องตามหลักสูตรการศึกษาปฐมวัย</p> <p>2) ร้อยละ 90 ของสถานศึกษาที่จัดการศึกษาปฐมวัยมีความเข้มแข็งในการพัฒนาเด็กปฐมวัยตามนโยบายของกระทรวงศึกษาธิการอย่างมีประสิทธิภาพ</p>	640,000	640,000	640,000	640,000	2,560,000	สป.ศธ	สนง.ศธจ.พะเยา

โครงการ/กิจกรรมหลัก	วัตถุประสงค์	เป้าหมายโครงการ	ตัวชี้วัดและ ค่าเป้าหมาย	งบประมาณ					แหล่ง งบประมาณ	หน่วยงาน รับผิดชอบ
				2561	2562	2563	2564	รวม		
	<p>3) เพื่อส่งเสริมศักยภาพและสนับสนุนผู้ปฏิบัติงานตลอดจนเครือข่ายด้านปฐมวัยให้มีความรู้ความเข้าใจ มีทักษะ และสามารถจัดประสบการณ์การเรียนรู้ เพื่อพัฒนาเด็กปฐมวัยในพื้นที่จังหวัดพะเยา ให้เป็นพลเมืองที่ดีมีคุณภาพมาตรฐานต่อไป</p> <p>4) เพื่อสนับสนุนส่งเสริมให้พ่อแม่ผู้ปกครองเด็กปฐมวัยมีความรู้ ความเข้าใจ และตระหนักใน ความสำคัญของการ เฝ้ารอวัยและส่งเสริม พัฒนาการเด็กปฐมวัย</p>	<p>3) ตัวแทนจากโรงเรียนในสังกัด สพป.พะเยา เขต 1-2 จำนวน 97 คน</p> <p>4) ตัวแทนจากโรงเรียนสังกัดเอกชน จำนวน 19 คน</p> <p>5) สังกัดการศึกษาพิเศษ จำนวน 1 คน</p> <p>6) สังกัดกองกำกับ การตำรวจตระเวนชายแดนที่ 32 จำนวน 1 คน</p>	<p>3) ร้อยละ 90 ของผู้เรียนระดับปฐมวัย มีคุณภาพและมาตรฐานตามหลักสูตร</p>							



โครงการ/กิจกรรมหลัก	วัตถุประสงค์	เป้าหมายโครงการ	ตัวชี้วัดและ ค่าเป้าหมาย	งบประมาณ					แหล่ง งบประมาณ	หน่วยงาน รับผิดชอบ
				2561	2562	2563	2564	รวม		
<p>2. โครงการส่งเสริมและพัฒนาเด็กปฐมวัยโดยเครือข่ายแบบมีส่วนร่วม <u>กิจกรรมหลัก</u> (ตามที่ สพฐ.กำหนด)</p> <p>1) การประชุมสัมมนาทางวิชาการ</p> <p>2) ต่อยอดวิชาการโรงเรียนต้นแบบสนามเด็กเล่นตามหลักการพัฒนาสมอง</p> <p>3) ขยายผลโรงเรียนเครือข่ายต้นแบบสนามเด็กเล่นตามหลักการพัฒนาสมอง</p> <p>4) การอบรมพัฒนาพ่อแม่ ผู้ปกครองนักเรียนที่เข้าเรียนชั้นอนุบาล 1 ปีการศึกษา 2560</p> <p>5) การประเมินพัฒนาการเด็กปฐมวัยที่จบหลักสูตรการศึกษาปฐมวัย ปีการศึกษา 2560</p>	<p>1) เพื่อพัฒนาศึกษานิเทศก์ ผู้บริหาร ครูผู้สอน ได้รับการพัฒนาเพิ่มความเข้มแข็งการจัดประสบการณ์การเรียนรู้ให้กับเด็กปฐมวัย</p> <p>2) เพื่อต่อยอดวิชาการและขยายผลการพัฒนาต้นแบบสนามเด็กเล่นตามหลักการพัฒนาสมอง</p> <p>3) เพื่อพัฒนาพ่อแม่ ผู้ปกครองเด็กปฐมวัย มีความรู้ ความเข้าใจ ในการอบรมเลี้ยงดู และส่งเสริม พัฒนาการบุตร หลาน ได้เหมาะสมกับวัยและ</p>	<p>1) ศึกษานิเทศก์ ผู้บริหาร ครูผู้สอนปฐมวัย ในสังกัด</p> <p>2) โรงเรียนต้นแบบสนามเด็กเล่น (1 โรงเรียน) และขยายผลโรงเรียนเครือข่ายต้นแบบต้นแบบสนามเด็กเล่นตามหลักการพัฒนาสมอง จำนวน 1 โรงเรียน</p> <p>3) พ่อ แม่ ผู้ปกครองนักเรียนที่เข้าเรียนชั้นอนุบาล 1 ปีการศึกษา 2560 ทุกคน</p> <p>4) เด็กปฐมวัยที่จบหลักสูตรการศึกษาปฐมวัย ปีการศึกษา 2560</p>	<p>1) ศึกษานิเทศก์ ผู้บริหาร ครูผู้สอน ได้รับการพัฒนาเพิ่มความเข้มแข็งการจัดประสบการณ์การเรียนรู้ให้กับเด็กร้อยละ 100</p> <p>2) โรงเรียนต่อยอดวิชาการและขยายผลการพัฒนาต้นแบบสนามเด็กเล่นตามหลักการพัฒนาสมอง จำนวน 1 โรงเรียน</p> <p>3) พ่อ แม่ ผู้ปกครองนักเรียน อบรมเลี้ยงดูและส่งเสริม พัฒนาการบุตร หลานได้เหมาะสมกับวัยและความสามารถ</p>	291,200	300,000	300,000	300,000	1,191,200	สปฐ.	สปพ.พะเยา เขต 2

โครงการ/กิจกรรมหลัก	วัตถุประสงค์	เป้าหมายโครงการ	ตัวชี้วัดและ ค่าเป้าหมาย	งบประมาณ					แหล่ง งบประมาณ	หน่วยงาน รับผิดชอบ
				2561	2562	2563	2564	รวม		
<p>ความสามารถของเด็กแต่ละบุคคล ส่งเสริมให้มินิส์รักการอ่านและคุณธรรมจริยธรรมในวัยเด็ก</p> <p>4) เพื่อประเมินพัฒนาการเด็กปฐมวัยที่จบหลักสูตรการศึกษาปฐมวัยปีการศึกษา 2560 ทุกโรงเรียน</p> <p><u>กิจกรรมหลัก</u> (ดำเนินงานตามบริบท)</p> <p>1) การขับเคลื่อนและสร้างความเข้มแข็งสำหรับโรงเรียนที่จัดประสบการณ์โดยใช้นวัตกรรมเรกจิโอ เอมีเลีย</p> <p>2) การสรุปและแลกเปลี่ยนเรียนรู้การดำเนินงานการจัดการศึกษาปฐมวัย</p> <p>- พัฒนาองค์ความรู้</p> <p>- แลกเปลี่ยนเรียนรู้การดำเนินงาน</p>	<p>ความสามารถของเด็กแต่ละบุคคล ส่งเสริมให้มินิส์รักการอ่านและคุณธรรมจริยธรรมในวัยเด็ก</p> <p>4) เพื่อประเมินพัฒนาการเด็กปฐมวัยที่จบหลักสูตรการศึกษาปฐมวัยปีการศึกษา 2560 ทุกโรงเรียน</p> <p>1) เพื่อพัฒนาการจัดประสบการณ์ของครูปฐมวัยที่นำแนวคิดของนวัตกรรมเรกจิโอ เอมีเลียมาใช้ในการจัดประสบการณ์สำหรับเด็กปฐมวัย</p> <p>2) เพื่อสรุปการพัฒนาครูปฐมวัยและแลกเปลี่ยนกิจกรรม</p>	<p>เป้าหมายโครงการ</p> <p>1) ผู้บริหาร และครูปฐมวัย โรงเรียนในโครงการ จำนวน 10 โรงเรียน</p> <p>2) ศึกษานิเทศก์และครูปฐมวัยในสังกัด สพป.พะเยา เขต 2</p> <p>3) โรงเรียนในสังกัดที่จัดการศึกษาปฐมวัย จำนวน 123 โรงเรียน</p>	<p>ของเด็กแต่ละบุคคล ส่งเสริมให้มินิส์รักการอ่านและคุณธรรมจริยธรรมในวัยเด็ก</p> <p>4) ประเมินพัฒนาการเด็กปฐมวัยที่จบหลักสูตรการศึกษาปฐมวัยพุทธศักราช 2559 ทุกโรงเรียน</p> <p>1) ผู้บริหารและครูปฐมวัยทั้ง 10 โรงเรียนได้รับการพัฒนาและสามารถจัดประสบการณ์ตามแนวคิดของนวัตกรรมเรกจิโอ เอมีเลียได้อย่างเหมาะสม</p> <p>2) ครูปฐมวัยทุกคนได้รับการพัฒนา</p>							

โครงการ/กิจกรรมหลัก	วัตถุประสงค์	เป้าหมายโครงการ	ตัวชี้วัดและ ค่าเป้าหมาย	งบประมาณ					แหล่ง งบประมาณ	หน่วยงาน รับผิดชอบ
				2561	2562	2563	2564	รวม		
3) การประเมินการจัดการศึกษา ปฐมวัย 4) การนิเทศติดตามและพัฒนา การศึกษาปฐมวัย - การจัดสภาพแวดล้อมที่เอื้อต่อ การเรียนรู้ - การพัฒนาการจัดประสบการณ์ ที่ส่งเสริมทักษะด้านภาษาสำหรับ เด็กปฐมวัย - การนิเทศภายใน	การดำเนินงานการจัด การศึกษาปฐมวัยของ โรงเรียนในสังกัด สพป.พะเยา เขต 2 3) เพื่อประเมินสภาพ การจัดการศึกษา ปฐมวัยของโรงเรียน ในสังกัด สพป.พะเยา เขต 2 4) เพื่อสร้างเครือข่าย การนิเทศติดตาม การจัดการศึกษา ปฐมวัยของ สพป. พะเยา เขต 2 ทั้ง ระดับเขตพื้นที่ การศึกษาและระดับ โรงเรียน	4) พัฒนาระบบ การนิเทศติดตาม ระดับ เขตพื้นที่และ ระดับโรงเรียน	ความเข้มแข็งทาง วิชาการปฐมวัย ตลอดจนสรุปและ แลกเปลี่ยนการจัด การศึกษาปฐมวัย 3) โรงเรียนในสังกัด 123 โรงเรียนได้ ประเมินสภาพการจัด การศึกษาปฐมวัย 4) โรงเรียนที่จัด การศึกษาปฐมวัย 123 โรงเรียนได้รับ การนิเทศติดตามจาก สพป.พะเยา เขต 2 ตามประเด็นที่ กำหนดและพัฒนา ระบบการนิเทศ ภายในสถานศึกษา							

## ยุทธศาสตร์ที่ 5. การวิจัยพัฒนาและสร้างองค์ความรู้

### เป้าประสงค์

พัฒนาและรวบรวมองค์ความรู้ที่เกี่ยวกับการพัฒนาเด็กปฐมวัย โดยส่งเสริม สนับสนุน ให้มีการวิจัย ทดลองเพื่อพัฒนารูปแบบที่เหมาะสมและหลากหลายในการพัฒนาเด็กปฐมวัย

### ตัวชี้วัด

- 1) จำนวนองค์ความรู้ งานวิจัย ทดลองเพื่อพัฒนารูปแบบที่เหมาะสมและหลากหลายในการพัฒนาเด็กปฐมวัยเพิ่มขึ้น
- 2) จำนวนฐานข้อมูลด้านการศึกษาที่เกี่ยวข้องกับปฐมวัยเพิ่มขึ้น

### แนวทาง/มาตรการ

1) ส่งเสริม สนับสนุนให้มีการศึกษา วิจัย การวิจัยเชิงทดลอง การวิจัยเชิงปฏิบัติการและการพัฒนาองค์ความรู้เรื่องเด็กปฐมวัย ขยายผลการวิจัยและเผยแพร่สู่ประชาชนและผู้เกี่ยวข้องสนับสนุนการผลิตผลงานวิจัย และโปรแกรมการพัฒนาเพื่อหารูปแบบที่เหมาะสมและหลากหลายในการให้บริการเลี้ยงดูเด็กปฐมวัยรวมทั้งรูปแบบการประเมินผลที่เหมาะสมกับเด็กปฐมวัยส่งเสริมการวิจัยพัฒนาด้านวิชาชีพของผู้ประกอบอาชีพทางด้านนี้ ส่งเสริมองค์กรที่มีหน้าที่หลักในการพัฒนาองค์ความรู้ในการวิจัย ทดลอง และเสนอองค์ความรู้เพื่อเสนอเป็นนโยบาย

2) จัดเก็บข้อมูล ข้อเสนอแนะ พร้อมสร้างเครือข่าย และเชื่อมโยงข้อมูลและสารสนเทศที่ทันสมัยและทันต่อเหตุการณ์และเชื่อถือได้ที่เกี่ยวข้องกับการพัฒนาเด็กปฐมวัยเพื่อนำมาใช้ประโยชน์ได้ โดยทุกหน่วยงานที่เกี่ยวข้อง รวมทั้งจัดให้มีการนำความรู้สาคลด้านพัฒนาเด็กปฐมวัยมาเผยแพร่อาทิ จากอินเทอร์เน็ต และโฮมเพจต่าง ๆ

## ตารางรายละเอียดโครงการ/กิจกรรม

โครงการ/กิจกรรมหลัก	วัตถุประสงค์	เป้าหมายโครงการ	ตัวชี้วัดและ ค่าเป้าหมาย	งบประมาณ					แหล่ง งบประมาณ	หน่วยงาน รับผิดชอบ
				2561	2562	2563	2564	รวม		
<p>1. โครงการส่งเสริมและพัฒนาเด็กปฐมวัยโดยเครือข่าย แบบมีส่วนร่วม ปีงบประมาณ 2561</p> <p><u>กิจกรรมหลัก</u></p> <p>1) ขับเคลื่อนและพัฒนาหลักสูตรการศึกษาปฐมวัย พุทธศักราช 2560 สู่อุปกรณ์ปฏิบัติในสถานศึกษา</p> <p>2) สนามเด็กเล่นตามหลักการพัฒนาสมอง (BBL): เล่นตามรอยพระยุคลบาท</p> <p>3) การพัฒนาพ่อแม่ผู้ปกครอง</p> <p>4) โครงการบ้านนักวิทยาศาสตร์น้อย ประเทศไทย</p> <p>5) การพัฒนาการจัดประสบการณ์โดยใช้วัตกรรมการศึกษาปฐมวัย (เรกจิโอ เอมีเลีย /มอนเตซซอรี/สะเต็มศึกษา)</p> <p>6) การวิจัยและพัฒนาการสร้างรอยเชื่อมต่อการศึกษาปฐมวัย</p>	<p>1) เพื่อให้ครูปฐมวัยมีความรู้ความเข้าใจเกี่ยวกับหลักสูตรการศึกษาปฐมวัย พุทธศักราช 2560 และเพื่อให้โรงเรียนจัดทำหลักสูตรสถานศึกษาที่จะนำไปสู่การปฏิบัติ</p> <p>2) เพื่อให้โรงเรียนพัฒนาและต่อยอดวิชาการและมีสนามเด็กเล่นตามหลักการพัฒนาสมอง (BBL): เล่นตามรอยพระยุคลบาทที่เกิดจากความร่วมมือของทุกฝ่าย</p> <p>3) เพื่อพ่อแม่ผู้ปกครองมีความรู้ความเข้าใจในหลักสูตรการศึกษาปฐมวัย</p>	<p>1) ครูปฐมวัยมีความรู้ความเข้าใจหลักสูตรการศึกษาปฐมวัย พุทธศักราช 2560 โรงเรียนมีหลักสูตรสถานศึกษาปฐมวัย</p> <p>2) โรงเรียนต้นแบบและเครือข่ายการพัฒนาที่มีสนามเด็กเล่นตามหลักการพัฒนาสมอง (BBL): เล่นตามรอยพระยุคลบาทที่เกิดจากความร่วมมือของทุกฝ่าย</p> <p>3) พ่อแม่ผู้ปกครองมีความรู้ความเข้าใจในหลักสูตรการศึกษาปฐมวัย</p> <p>4) ครูปฐมวัยโรงเรียนในโครงการ มีความรู้</p>	<p>1) โรงเรียนมีหลักสูตรสถานศึกษาปฐมวัยที่สอดคล้องกับหลักสูตรการศึกษาปฐมวัย พุทธศักราช 2560 ร้อยละ 100</p> <p>2) โรงเรียนมีสนามเด็กเล่นตามหลักการพัฒนาสมอง (BBL): เล่นตามรอยพระยุคลบาทที่เกิดจากความร่วมมือของทุกฝ่าย</p> <p>3) พ่อแม่ผู้ปกครองมีความรู้ความเข้าใจในการพัฒนาเด็กปฐมวัยตามหลักสูตรการศึกษาปฐมวัย ร้อยละ 100</p>	990,000	990,000	990,000	990,000	-3,960,000	สพฐ.	สพป.พะเยา เขต 2

โครงการ/กิจกรรมหลัก	วัตถุประสงค์	เป้าหมายโครงการ	ตัวชี้วัดและ ค่าเป้าหมาย	งบประมาณ					แหล่ง งบประมาณ	หน่วยงาน รับผิดชอบ
				2561	2562	2563	2564	รวม		
	<p>4) เพื่อพัฒนาครู ปฐมวัยให้มีความรู้ ความเข้าใจการจัด ประสบการณ์ตาม แนวทางของโครงการ และพัฒนาเด็กปฐมวัย ให้มีเจตคติที่ดีต่อ วิทยาศาสตร์</p> <p>5) เพื่อพัฒนาและ สร้างความเข้มแข็ง สำหรับครูปฐมวัยใน การนำนวัตกรรม การศึกษาปฐมวัย มาใช้ในการจัด ประสบการณ์</p> <p>6) เพื่อการวิจัยและ พัฒนาการสร้งรอย เชื่อมต่อการศึกษา ปฐมวัย</p>	<p>ความเข้าใจและจัด ประสบการณ์ตาม แนวทางของโครงการ บ้านนักวิทยาศาสตร์ น้อย</p> <p>5) ครูปฐมวัยมีความรู้ ความเข้าใจและ สามารถจัด ประสบการณ์ตาม แนวคิดของนวัตกรรม การศึกษาปฐมวัยได้ อย่างเหมาะสม</p> <p>6) โรงเรียน กลุ่มเป้าหมายใน สังกัด สพป.พะเยา เขต 2 พัฒนา แนวทางและรูปแบบ ในการสร้งรอย เชื่อมต่อการศึกษา ปฐมวัย</p>	<p>4) ความรู้ความเข้าใจ ของครูปฐมวัย โรงเรียนในโครงการ รุ่นที่ 1-7 ร้อยละ 100</p> <p>5) การจัด ประสบการณ์ตาม แนวคิดของนวัตกรรม การศึกษาปฐมวัยของ ครูปฐมวัยร้อยละ 100</p> <p>6) โรงเรียน กลุ่มเป้าหมายร้อยละ 100 สามารถพัฒนา และสร้งรอย เชื่อมต่อการศึกษา ปฐมวัยได้อย่าง เหมาะสม</p>							

## 9. เงื่อนไขสู่ความสำเร็จ

- 1) รัฐประกาศนโยบายให้ชัดเจนที่จะสนับสนุนส่งเสริมให้มีการดำเนินการด้วยการจัดสรรงบประมาณในการพัฒนาเด็กปฐมวัยโดยถือเป็นการลงทุนที่สำคัญ
- 2) ทุกส่วนของสังคมตั้งแต่ครอบครัว ชุมชน หน่วยงานของรัฐ เอกชน ธุรกิจเอกชน สื่อมวลชน และสถาบันสังคมต่าง ๆ ต้องตระหนักถึงความสำคัญในการพัฒนาเด็กอายุ 3-5 ปี และเห็นความจำเป็นในการวางรากฐานที่มั่นคงต่อชีวิต
- 3) ต้องมีความร่วมมือกันระหว่างทุกส่วนในสังคมในการพัฒนาและการให้บริการสำหรับเด็กปฐมวัยอย่างเป็นระบบ มีความหลากหลาย และต่อเนื่อง เพื่อให้เกิดกระบวนการการเรียนรู้ที่มีคุณภาพ
- 4) ต้องมีการประสานงานกันชัดเจนระหว่างหน่วยงานหลักที่ดูแลเด็กปฐมวัย ทั้งหน่วยงานนโยบาย หน่วยปฏิบัติ และหน่วยงานวิชาการ
- 5) กำหนดมาตรฐานของการพัฒนาเด็กปฐมวัย และต้องมีการประเมินผล
- 6) ต้องดำเนินการจัดทำแผนปฏิบัติการเป็นรายละเอียด พร้อมทั้งกำหนดตัวบ่งชี้และติดตามผลทุกระดับ
- 7) ต้องมีทรัพยากรบุคคล เงิน และอุปกรณ์เครื่องใช้ให้เพียงพอในการพัฒนาเด็กปฐมวัย และมีทรัพยากรเพียงพอในการติดตามประเมินผล

## ภาคผนวก



ประกาศ/คำสั่ง



- |                                    |   |
|------------------------------------|---|
| 16. นางปฤษณา ดำรงชีพ               | ศึกษานิเทศก์ ชำนาญการพิเศษ<br>สำนักงานเขตพื้นที่การศึกษาประถมศึกษาพะเยา เขต 2       |
| 17. น.ส.ปาลิตา สุขสำราญ            | ศึกษานิเทศก์ ชำนาญการ<br>สำนักงานศึกษาธิการจังหวัดพะเยา                             |
| 18. น.ส.พัทธนันท์ สุธยอด           | ศึกษานิเทศก์ ชำนาญการ<br>สำนักงานศึกษาธิการจังหวัดพะเยา                             |
| 19. น.ส.ประภาพัตน์ เพ็ชรรัตน์บำรุง | ศึกษานิเทศก์ ชำนาญการ<br>สำนักงานเขตพื้นที่การศึกษาประถมศึกษาพะเยา เขต 1            |
| 20. นางสมัย ทอรัศสาร               | นักวิเคราะห์นโยบายและแผนชำนาญการ<br>สำนักงานเขตพื้นที่การศึกษาประถมศึกษาพะเยา เขต 1 |
| 21. นางณิชากมล วุฒิกรณัธร์         | นักวิเคราะห์นโยบายและแผนชำนาญการ<br>สำนักงานศึกษาธิการจังหวัดพะเยา                  |
| 22. นางกรณิการ์ เกตุภู่            | นักวิเคราะห์นโยบายและแผนชำนาญการ<br>สำนักงานศึกษาธิการจังหวัดพะเยา                  |
| 23. นางสุพิตร บุญทิพย์             | นักวิชาการศึกษาชำนาญการ<br>สำนักงานศึกษาธิการจังหวัดพะเยา                           |

### รูปเล่ม

- |                           |  |
|---------------------------|--|
| 1. นายขจรศักดิ์ สีเสน     | ผู้อำนวยการกลุ่มนโยบายและแผน<br>สำนักงานศึกษาธิการจังหวัดพะเยา     |
| 2. นางณิชากมล วุฒิกรณัธร์ | นักวิเคราะห์นโยบายและแผนชำนาญการ<br>สำนักงานศึกษาธิการจังหวัดพะเยา |
| 3. น.ส.หทัยกรานต์ มุสิกกา | นักวิเคราะห์นโยบายและแผนชำนาญการ<br>สำนักงานศึกษาธิการจังหวัดพะเยา |